

手術前日に入院される患者さま、ご家族さまへ

令和4年 12月 静岡県立こども病院 入退院支援室

患者さま、ご家族さまが安心・安全に手術を受けていただくために、術前検査までに冊子の内容をよくお読みください。この冊子は術前検査当日・入院当日もご持参ください。

スケジュール	日程・備考					
術前検査 <P.2>	年	月	日	来院時間 (予約時間)	時 時	分 分)
入院当日 <P.2-3>	年	月	日	来院時間	時	分

手術に際しての注意点

- 1) 術前検査・入院当日・手術当日は親権者が来院してください。来院できない場合には手術が延期になる場合があります。
- 2) 入院前に、以下のようなことがあった場合は診療日にかかわらずご連絡ください。
 - ・体調が悪くなった場合（発熱・鼻汁・咳嗽・眼脂・嘔吐・下痢・発疹）
 - ・3週間以内で感染症（麻疹・風疹・水ぼうそう・帯状膨疹・おたふくかぜ・結核・インフルエンザなど）の発症・周囲での流行・接触があった
 - ・熱性けいれん や 喘息発作をおこした
 - ・1ヶ月以内に海外に行った
- 3) マニキュア（つけ爪含む）、ネイルシールは落としてください。
- 4) 予防接種については【入院前のワクチン接種について P.8】を参照してください。
- 5) 緊急連絡先が変更となった場合は、必ずご連絡ください。

TEL：静岡県立こども病院（代）054-247-6251 各診療科へ

冊子の内容について説明しました。

説明日： _____ 年 _____ 月 _____ 日

説明者： _____

ご自宅でもう一度内容をご確認下さい。

内容を確認後、ご了承いただいた上でご署名をお願いいたします。

ご署名： _____

術前検査

<持ち物>

- 診察券 保険証 母子手帳 子ども医療費受給者証 印鑑 お薬手帳
- ※以下の書類に必要事項を記載の上、お持ち下さい。
- 感染チェック表 麻酔科問診票

本日の検査の流れを説明します。

<術前検査の流れ>

食事・水分制限はありませんので通常通り食べてきてください

- ① **受付** ① 総合受付後、花畑受付へお越しください。
- ② **感染チェック
体調確認・計測** ② 体調の確認をします。
感染チェック表・麻酔科問診票の提出をお願いします。
本日の検査の流れを説明します。
- ③ **検査** ③ 採血・検尿・レントゲン等の検査を行いません。
検査を終えたら花畑受付にお戻り下さい。
- ④ **検査結果待ち** ④ 検査結果が出るまで1時間～2時間要します。
- ⑤ **手術説明** ⑤ 各診療科外来にて医師より説明があります。
- ⑥ **会計後、帰宅**

入院当日

<持参書類等>

- 診察券 保険証 母子手帳 こども医療費受給者証 印鑑 お薬手帳
- 以下の書類に必要事項を記載の上、お持ちください。
- 入院承諾書兼申込書 身元引受書 入院履歴確認書 感染チェック表
- 麻酔科問診票（術前検査日に提出していない方）

※その他の持ち物については「入院案内」の持ち物を参照してください。

入院当日の流れ

□ 術前検査がお済みの方、または入院後に検査をされる方

- (1) 受付を通らず、直接入退院支援室へ来てください。体調の確認をします。
- (2) 入院受付にて入院手続きをします。
- (3) 入院病棟へご案内致します。

□ 入院当日に術前検査のある方

- (1) 受付を通らず、直接入退院支援室へ来てください。体調の確認をします。
- (2) 外来で術前検査をします。検査結果が出るまで1～2時間程お待ちください。
- (3) 入院受付にて入院手続きをします。
- (4) 入院病棟へご案内致します。

☑ 入院後、麻酔科医による全身麻酔の説明と、手術室看護師より手術室のオリエンテーションが午後（15時以降）にあります。

また、医師より手術についての説明があります。

面会、病棟付き添いについて

※小学生以下のごきょうだいは、感染防止のため来院はご遠慮ください。

● 下記に該当する方は病院への出入りをお断りしています。

- ・ 発熱や咳、嘔吐や下痢などの感染症状がある
- ・ 家庭内で嘔吐下痢症、インフルエンザ症の方がいる

● 感染症の拡大状況に応じて面会・病棟付き添いを制限しています。

当院ホームページ等で確認をお願いします。

● 麻疹（はしか）や水痘（水ぼうそう）に関して、院内および市中で感染が流行した場合は、

罹患歴もしくは予防接種歴がなければ入棟をお断りさせていただくことがあります。

→ 詳細は「ご家族の皆様へ こども病院は、ご家族の方にも麻疹（はしか）や水痘（水ぼうそう）のワクチン接種を推奨しています」を参照してください。

● 病棟付き添いを希望される方は「入院案内」（p 3～4）「宿泊施設について」「付き添いについて」を参照してください。

ご家族の皆様へ

こども病院は、ご家族の方にも 「麻疹(はしか)」や「水痘(水ぼうそう)」 のワクチン接種を推奨しています

理由：こども病院には、免疫力が低下している児や、予防接種をしていない乳幼児が入院しています。万が一、感染症にかかった場合、重症化や治療の延期が危惧されます。そのため、病棟に入館する面会者の方には「**感染を持ち込まない**」ことをお願いし「**予防接種**」を推奨しています。

麻疹・水痘にかかったことがある、または、1歳以上に2回の予防接種をしているかをご自身の母子手帳などで確認してください。

※不明な方は、下記の表を参考にしてください。

麻疹	
1972年9月30日以前 生まれ	1回も接種していない可能性が高い年代です。自然感染によって免疫を持っている人以外は合計2回のワクチン接種をおすすめします。
1972年10月1日～ 2000年4月1日生まれ	定期接種としては1回しか接種していない年代。これまでに合計2回の接種を受けていなければ、追加接種をおすすめします。
2000年4月2日以降 生まれ	定期接種として2回接種を受けている年代。これまでに合計2回の接種を受けていなければ、追加接種をおすすめします。
水痘	
2014年10月1日から定期接種となった。それ以前は自然感染または任意接種のため接種された割合は低いです。2回の接種をおすすめします	

院内および市中で感染が流行した場合は罹患もしくは予防接種歴がなければ入棟をお断りさせていただく場合があります



令和3年4月12日改定
静岡県立こども病院 感染対策室

こんな事がおきています！

家族内感染に気づかず入院中に水痘を発症 他の患者の手術が延期に

2015年 11か月のFちゃんはICUで術後管理中に水痘を発症。ICUと隣の病棟の12人に暴露後緊急ワクチン、抗ウイルス薬の予防投与をした。予防対応をしても2次発生がゼロにできないため、水痘ワクチン未開始の患者の手術が1か月延期された。祖父母宅にいたFちゃんの兄が手術直前に水痘と診断されていた



原因不明のまま亡くなり 原因は水痘だった

2013年 Aちゃん（4歳）は腎臓病で免疫抑制治療をしていた。突然ショック状態となり集中治療室に入院したが、診断がつかないまま5日後に亡くなった。その後、全身から水痘ウイルスが見つかった。当時は毎年流行していた

麻疹ワクチン1回でも健康な大人が感染して後遺症に

2018年 30代Bさん、麻疹ワクチンは2歳時に1回していた。風邪症状が出て5日目に結膜炎と発疹もでて、麻疹と診断された。倦怠感がひどく、肺炎となり7日目に緊急入院後、意識がなくなり麻疹脳炎と診断された。集中治療で意識は回復したが麻痺が残った。渡航歴はなく麻疹患者との接触はわからなかった。

こどもの入院付き添いで母親が麻疹に

2019年 Cさんは入院中のこどもに付き添っていた。同じ病棟の別の患者Eさんが麻疹だったことを師長から知らされた。Cさんは売店に行ったが、Eさんと直接の接触はなかった。7日後にCさんにも咳、発熱、発疹が出現し、麻疹と診断された。麻疹ワクチン接種歴は不明だった。

**面会中の方も免疫がなければ病院で感染するかもしれません。
「ご自身を守るため」「こども達の治療を止めないため」、
ご協力をおねがいいたします。**



令和3年4月12日
静岡県立こども病院 感染対策室

手術について（手術までの準備と当日のこと）

◆ 安全に手術を受けていただくために、以下の場合には必ず外来へご連絡ください。

- 発熱はなくても体調が悪くなった場合（下痢・嘔吐・鼻水・咳がひどいなど）
- 伝染性の病気の方との接触があった場合



◆ 入院後、以下の説明があります。

1. 担当医からの手術に関する説明
2. 麻酔科医師からの説明（全身麻酔に関する説明）
3. 手術看護師からの説明（手術室のオリエンテーション、手術の流れの説明）
4. 病棟看護師からの説明（病棟説明や手術前日・当日についての説明など）

* 医師からの説明は、おおよそ手術前日の夕方になります。外来診察や手術などでお待たせする可能性があります。ご理解、ご協力いただきますようお願い致します。

◆ 手術当日の説明は、手術室看護師と病棟看護師が説明させていただきます。

◆ 退院時

- 食事や日常生活の制限がある場合は、医師より説明があります。
- 手術の創（キズ）のケアや次回外来受診については、医師より説明があります。

◆ 退院後

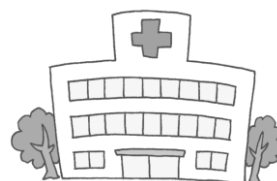
- 手術のキズのことやお子さまの術後の体調などで気になることがある際は、病院へご連絡ください。
- 次の予防接種の時期に関しては、診療科にご相談ください。

◆ お願い

お子さまに手術についてお話されていますでしょうか。

お子さまに手術について何もお話していないと、何をされるかと、お子さまも不安になります。ご家族からお話ししていただくとお子さまは「がんばろう」と思えるようです。小さいお子さまでもわかる範囲で手術についてお話ししてあげてください。

説明にお困りのときは、医療者にご相談ください。



外来受診についてのお願い

お子さまに風邪症状（発熱、咳嗽、鼻汁）がある、嘔吐・下痢症状がある、身体に発疹がある、または伝染性の病気にかかっている可能性がある場合は、来院前に必ず ども病院の外来にご連絡ください。

伝染性の病気とは

麻疹(はしか)・水痘(みずぼうそう)・風疹(三日はしか)・結核
流行性耳下腺炎(おたふくかぜ)・百日咳(ひやくにちぜき)・インフルエンザ
流行性角結膜炎・嘔吐下痢症・手足口病・りんご病

次のような場合には注意が必要です！

- ※ お子さまやご家族、ごきょうだいが上記の病気にかかっているとき
- ※ お子さまやご家族、ごきょうだいが発熱や嘔吐・下痢、水をもった疹や赤いブツブツなどが皮膚に生じているとき（伝染性の病気の疑いがあるとき）
- ※ お子さまが3週間以内に、上記の病気にかかっている方と接触しているとき
- ※ お子さまの周りで伝染性の病気が流行しているとき
（この場合、保育施設や学校などでお子さまのクラスだけではなく、全学年での流行を含みます。1人でも感染者がいれば流行していると判断させていただきます。）
- ※ 発熱がある、下痢をしている、吐いている等、いつもと違う症状があるとき

伝染性の病気になると次のような事が起こります!!

- 手術を控えているお子さまは手術が延期となり、免疫力が低下しているお子さまにとっては症状が悪化する危険性があります。
- 万一、手術後にお子さまが発症してしまった場合、手術創に影響を及ぼす可能性があります。
- 入院されますと、病棟内に感染が広まってしまう危険性があります。その場合、病棟閉鎖になることがあります。

伝染性の病気は発熱・発疹などの症状が出る前日から感染力があります。そのため、今、症状がなくても他のお子さまに感染する（うつる）危険性があります。

伝染性の病気にかかっている可能性がある場合は、何日から、どんな症状が出ているかをお知らせください。また、周りで流行がある場合も受診前にご連絡ください。

受診後1週間以内に伝染性の病気を発症したら、ただちにご連絡ください。





入院前のワクチン接種について

大切なお子様を、ワクチンで防げる病気から守るためには、計画的にワクチン接種を受けることが重要です。ワクチン接種直後は、体に免疫反応が起こる以外に、副反応として発熱等の症状が生じることがあります。入院当日に発熱があると他の感染症と区別が難しく、入院計画を進められない場合があります。それを避けるため、入院前にワクチン接種を予定されているお子様は、下表の接種期限を参考にして下さい。お子様によっては、副反応が長引く可能性もあるため、余裕を持って計画して下さい。

種類	ワクチンの種類	入院診療	入院前の接種期限
生ワクチン	風疹（ふうしん） 水痘（みずぼうそう） 流行性耳下腺炎（おたふく）	輸血・血液製剤を使用する予定がある	4週間前までに接種
		上記以外	2日前までに接種
	麻疹・麻疹風疹（MR）	輸血・血液製剤を使用する予定がある	4週間前までに接種
		上記以外	2週間前までに接種
	BCG・ロタ※1		2日前までに接種
不活化ワクチン	B型肝炎・ヒブ・肺炎球菌 4種混合・3種混合・日本脳炎 インフルエンザ・新型コロナ 髄膜炎菌・子宮頸癌		2日前までに接種

※1 ロタウイルスワクチン接種後は、おむつ交換後の手洗いをお願いします

静岡県立こども病院 感染対策室
外来・入退院支援室

各診療科の外来診療日

診療科	診療時間	月	火	水	木	金
小児外科	午前 9:30~11:00	診療		診療		診療
	午後 13:30~16:00	診療		診療		診療
脳神経外科	午前 9:00~11:00		診療		診療	
	午後 13:00~16:00		診療		診療	
泌尿器科	午前 9:00~11:00		診療	診療 (奇数週)		診療 (第1週を除く)
	午後 13:30~14:30		診療	検査		診療
整形外科	午前 9:00~11:30	診療			診療	
	午後 14:00~15:30	診療			診療	
形成外科	午前 9:00~11:30	診療			診療	
	午後 14:00~16:30	診療			診療	
耳鼻科	午前 9:00~11:00	診療				診療
	午後 13:30~15:00	診療				診療

【お願い】

- 日程の変更、その他ご不明な点がございましたら、お早めに各診療科の外来診療日（診療時間内）にご連絡ください。
*泌尿器科外来へのご連絡は、外来診療日の15:00~16:30にお願い致します。
- 直前の体調不良などは診療日時にかかわらずご連絡ください。

TEL：静岡県立こども病院（代）054-247-6251 各診療科へ