

令和3年度

静岡県立総合病院 北安東医師公舎屋上防水改修工事

図面番号	図面名称	図面番号	図面名称
A-01	表紙・図面リスト	A-16	仮設計画図（配置図） <div>参考図</div>
A-02	建築改修工事特記仕様書 1／2	A-17	仮設計画図（南側立面図） <div>参考図</div>
A-03	建築改修工事特記仕様書 2／2	A-18	仮設計画図（北側立面図） <div>参考図</div>
A-04	施工条件特記仕様書	A-19	仮設計画図（東・西側立面図） <div>参考図</div>
A-05	案内図・配置図	A-20	想定工程表 <div>参考図</div>
A-06	仕上表		
A-07	1階平面図		
A-08	2・3階平面図		
A-09	4階平面図		
A-10	屋根伏図		
A-11	南側立面図		
A-12	北側立面図		
A-13	東・西側立面図		
A-14	断面図		
A-15	矩計図		



9 塗膜防水 (3.6.2、3)

工法	種別	施工箇所	仕上塗料		高日射反射率防水の適用[6]	備考
			種類	使用量		
・POX	※X-1 ・X-2	図示	・製造所の仕様による	・製造所の仕様による	・	脱気装置 ・設ける ・設けない ・設ける ・設けない
・L4X	※X-1 ※X-2		・製造所の仕様による	・製造所の仕様による	・	脱気装置 ・設ける ・設けない

ウレタンゴム系塗膜防水 X-1 (絶縁工法) の脱気装置の種類及び設置数量
種類 ※主材料の製造所の仕様による
設置数量 ※主材料の製造所の仕様による

工法	種別	施工箇所	工程数及び各工程の使用量	保護層
・PIY	※Y-2	図示	・	・設ける
・P2Y	※Y-2		※主材料の製造所の仕様による	・設けない

10 シーリング (3.1.4) (3.7.2、3、7、8)

シーリング改修工法の種類
・シーリング充填工法
・シーリング再充填工法
・抵幅シーリング再充填工法
・ブリッジ工法
・ボンドブレイカー張り
・エッジング材張り
・行う
・行わない
・行う
・行わない

シーリング材の種類、施工箇所

下記以外は(表3.7.1)による		シーリング材の種類(記号)	
施工箇所	シーリング改修工法[表3.1.2]		

目地寸法

打継ぎ目地 ※幅20mm×深さ10mm以上
ひび割れ誘発目地 ※幅20mm×深さ10mm以上
ガラス回り目地 ※幅5mm×深さ5mm以上
その他の箇所 ※幅mm×深さmm以上
目地位置 ※図示

シーリング材の試験

※簡易接着性試験
※引張接着性試験

11 とい (3.8.2、3) (表3.8.1)

といその他の材種
・配管用鋼管
・硬質ポリ塩化ビニル管
・ルーフドレン
・ルーフトレンの材種その他

種別	材種	張掛け幅
・ろく屋根用 (・縦型 ・横型)		・100mm以上 ・50mm以上
・バルコニー用		・100mm以上 ・50mm以上
・バルコニー中継用		・100mm以上 ・50mm以上

とい受け金物及び足金物の材種、形状及び取付け間隔

※標準仕様書 表3.8.2により溶融亜鉛メッキを行った物
多雪地域の軒どい取付け間隔 ※適用する
※適用しない
ロックワール保温筒及びビーズ法ポリスチレンフォーム保温筒のホルムアルデヒド放散量

※規制対象外
既存のといその他の撤去及び降雨等に対する養生方法 ※図示
鋼管製といの防露巻き ※改修標準仕様書表3.8.4による
たてどい受金物の取付け ※図示
ルーフトレンの取付け
※水はけがよく、床面より下げ、周囲の隙間にモルタルを充填

12 アルミニウム製笠木 (3.9.2、3)

種類
・オブ形式
・押出250形
・押出300形
・押出350形
・図示
・板材折曲げ形
・オブ形式
・シル形式

表面処理 種別 (・)
着色 (・アンバー
・ブロンズ
・ブラックス
・ステンカラー)

既存笠木等の撤去
・行う (範囲 ※図示)
・行わない

下地補修の工法 ※図示

板材折曲げ形の笠木の取付方法 ※図示

笠木の固定金具の工法等

建築基準法に基づき定まる (※1
・1.15
・1.3) 倍の風圧力に対応した工法

7 塗装改修工事

1 材料 (7.1.3)

屋内で使用する塗料の揮発性有機化合物放散量
※規制対象外
・防火材料
※屋内の壁、天井仕上げは防火材料とする
・次の箇所を除き防火材料とする (箇所:)

2 下地調整 (7.2.1~7)

RB種の場合の既存塗膜の除去範囲 ※塗替え面積の30%
・図示
既存塗膜除去の除去 鉛含有分析
・行う (分析方法:) (箇所:)
・行わない
除去方法: 鉛作業主任者を選任し、湿式により除去すること。

下地調整	下地調整の種類	塗替え	新規	ひび割れ部の補修
木部	・RA種 ・RB種 ・RC種	・RA種 ・RB種	・RA種 ・RB種	
鉄鋼面	・RA種 ・RB種 ・RC種	・RA種 ・RB種	・RA種 ・RB種	
亜鉛めっき鋼面	・RA種 ・RB種 ・RC種	・RA種 ・RB種	・RA種 ・RB種	
亜鉛めっき鋼面 (鋼製建具等)	・RA種 ・RB種 ・RC種	・RA種 ・RB種	・RA種 ・RB種	
モルタル面、プラスチック面	・RA種 ・RB種 ・RC種	・RA種 ・RB種	・RA種 ・RB種	・行う ・行わない
コンクリート面 (DP以外)	・RA種 ・RB種 ・RC種	・RA種 ・RB種	・RA種 ・RB種	・行う ・行わない
ALC板面	・RA種 ・RB種 ・RC種	・RA種 ・RB種	・RA種 ・RB種	
コンクリート面 (DP)	・RA種 ・RB種 ・RC種	・RA種 ・RB種	・RA種 ・RB種	・行う ・行わない
押出成形ポリ板面	・RA種 ・RB種 ・RC種	・RA種 ・RB種	・RA種 ・RB種	
石こうボード面、その他ボード面	・RA種 ・RB種 ・RC種	・RA種 ・RB種	・RA種 ・RB種	

3 錆止め塗料塗り (7.3.2~3)

錆止め塗料塗りの種別	塗装面	塗料の種類	工程の種別
鉄鋼面	屋外又は 屋内 (EP-G以外)	塗替え 新規: 見え掛り部分 新規: 見え隠れ部分	※A種 ※A種 ※B種
		塗替え 新規: 見え掛り部分 新規: 見え隠れ部分	※B種 ※B種 ※A種
		塗替え 新規: 見え掛り部分 新規: 見え隠れ部分	※B種 ※B種 ※A種
	屋内 (EP-G)	塗替え 新規: 見え掛り部分 新規: 見え隠れ部分	※A種 ※A種 ※B種
		塗替え 新規: 見え掛り部分 新規: 見え隠れ部分	※B種 ※B種 ※A種
		塗替え 新規: 見え掛り部分 新規: 見え隠れ部分	※B種 ※B種 ※A種
亜鉛めっき鋼面	屋外又は 屋内 (EP-G以外)	塗替え 新規: 見え掛り部分 新規: 見え隠れ部分	※A種 ※A種 ※B種
		塗替え 新規: 見え掛り部分 新規: 見え隠れ部分	※B種 ※B種 ※A種
		塗替え 新規: 見え掛り部分 新規: 見え隠れ部分	※B種 ※B種 ※A種

4 塗装 (7.4.2~7.14.2)

塗装の種類	塗装面	塗料の種類	工程の種別
・合成樹脂塗料 (・) ・ベイト塗り (SOP) ・塗料の種類 ※1種 ・2種	木部 (外部) 木部 (内部) 鉄鋼面 亜鉛めっき鋼面 鋼製建具	※B種 ※B種 ※B種 ※B種 ※B種	※A種 ※A種 ※B種 ※B種 ※B種
		・A種 ・B種 ・C種	・A種 ・B種 ・C種
		・A種 ・B種 ・C種	・A種 ・B種 ・C種
		・A種 ・B種 ・C種	・A種 ・B種 ・C種
		・A種 ・B種 ・C種	・A種 ・B種 ・C種
		・A種 ・B種 ・C種	・A種 ・B種 ・C種
・クリヤック塗り (CL) ・フル樹脂塗料 (FE) ・フル樹脂系非水分散形塗料 (NAD) ・耐候性塗料 (DP)	鉄鋼面 上塗り等級 ・1級 ・2級 ・3級 亜鉛めっき鋼面 上塗り等級 ・1級 ・2級 ・3級 コンクリート面 押出成形ポリ板面	・A種 ・B種 ・C種	・A種 ・B種 ・C種
		・A種 ・B種 ・C種	・A種 ・B種 ・C種
		・A種 ・B種 ・C種	・A種 ・B種 ・C種
		・A種 ・B種 ・C種	・A種 ・B種 ・C種
		・A種 ・B種 ・C種	・A種 ・B種 ・C種
		・A種 ・B種 ・C種	・A種 ・B種 ・C種
・つや有り合成樹脂 ・エポキシ ・イント塗り (EP-G)	屋内木部 屋内鉄鋼面 屋内亜鉛めっき鋼面 コンクリート面等	※B種 ※B種 ※B種 ※B種	※A種 ※A種 ※A種 ※A種
		・A種 ・B種 ・C種	・A種 ・B種 ・C種
		・A種 ・B種 ・C種	・A種 ・B種 ・C種
		・A種 ・B種 ・C種	・A種 ・B種 ・C種
		・A種 ・B種 ・C種	・A種 ・B種 ・C種
		・A種 ・B種 ・C種	・A種 ・B種 ・C種
・合成樹脂塗料 (・) ・合成樹脂塗料 (・) ・合成樹脂塗料 (・) ・合成樹脂塗料 (・) ・合成樹脂塗料 (・) ・合成樹脂塗料 (・)	屋内木部 屋内鉄鋼面 屋内亜鉛めっき鋼面 コンクリート面等	※B種 ※B種 ※B種 ※B種	※A種 ※A種 ※A種 ※A種
		・A種 ・B種 ・C種	・A種 ・B種 ・C種
		・A種 ・B種 ・C種	・A種 ・B種 ・C種
		・A種 ・B種 ・C種	・A種 ・B種 ・C種
		・A種 ・B種 ・C種	・A種 ・B種 ・C種
		・A種 ・B種 ・C種	・A種 ・B種 ・C種
・つや有り合成樹脂 ・エポキシ ・イント塗り (EP-G)	屋内木部 屋内鉄鋼面 屋内亜鉛めっき鋼面 コンクリート面等	※B種 ※B種 ※B種 ※B種	※A種 ※A種 ※A種 ※A種
		・A種 ・B種 ・C種	・A種 ・B種 ・C種
		・A種 ・B種 ・C種	・A種 ・B種 ・C種
		・A種 ・B種 ・C種	・A種 ・B種 ・C種
		・A種 ・B種 ・C種	・A種 ・B種 ・C種
		・A種 ・B種 ・C種	・A種 ・B種 ・C種
・合成樹脂塗料 (・) ・合成樹脂塗料 (・) ・合成樹脂塗料 (・) ・合成樹脂塗料 (・) ・合成樹脂塗料 (・) ・合成樹脂塗料 (・)	屋内木部 屋内鉄鋼面 屋内亜鉛めっき鋼面 コンクリート面等	※B種 ※B種 ※B種 ※B種	※A種 ※A種 ※A種 ※A種
		・A種 ・B種 ・C種	・A種 ・B種 ・C種
		・A種 ・B種 ・C種	・A種 ・B種 ・C種
		・A種 ・B種 ・C種	・A種 ・B種 ・C種
		・A種 ・B種 ・C種	・A種 ・B種 ・C種
		・A種 ・B種 ・C種	・A種 ・B種 ・C種
・つや有り合成樹脂 ・エポキシ ・イント塗り (EP-G)	屋内木部 屋内鉄鋼面 屋内亜鉛めっき鋼面 コンクリート面等	※B種 ※B種 ※B種 ※B種	※A種 ※A種 ※A種 ※A種
		・A種 ・B種 ・C種	・A種 ・B種 ・C種
		・A種 ・B種 ・C種	・A種 ・B種 ・C種
		・A種 ・B種 ・C種	・A種 ・B種 ・C種
		・A種 ・B種 ・C種	・A種 ・B種 ・C種
		・A種 ・B種 ・C種	・A種 ・B種 ・C種
・合成樹脂塗料 (・) ・合成樹脂塗料 (・) ・合成樹脂塗料 (・) ・合成樹脂塗料 (・) ・合成樹脂塗料 (・) ・合成樹脂塗料 (・)	屋内木部 屋内鉄鋼面 屋内亜鉛めっき鋼面 コンクリート面等	※B種 ※B種 ※B種 ※B種	※A種 ※A種 ※A種 ※A種
		・A種 ・B種 ・C種	・A種 ・B種 ・C種
		・A種 ・B種 ・C種	・A種 ・B種 ・C種
		・A種 ・B種 ・C種	・A種 ・B種 ・C種
		・A種 ・B種 ・C種	・A種 ・B種 ・C種
		・A種 ・B種 ・C種	・A種 ・B種 ・C種
・つや有り合成樹脂 ・エポキシ ・イント塗り (EP-G)	屋内木部 屋内鉄鋼面 屋内亜鉛めっき鋼面 コンクリート面等	※B種 ※B種 ※B種 ※B種	※A種 ※A種 ※A種 ※A種
		・A種 ・B種 ・C種	・A種 ・B種 ・C種
		・A種 ・B種 ・C種	・A種 ・B種 ・C種
		・A種 ・B種 ・C種	・A種 ・B種 ・C種
		・A種 ・B種 ・C種	・A種 ・B種 ・C種
		・A種 ・B種 ・C種	・A種 ・B種 ・C種
・合成樹脂塗料 (・) ・合成樹脂塗料 (・) ・合成樹脂塗料 (・) ・合成樹脂塗料 (・) ・合成樹脂塗料 (・) ・合成樹脂塗料 (・)	屋内木部 屋内鉄鋼面 屋内亜鉛めっき鋼面 コンクリート面等	※B種 ※B種 ※B種 ※B種	※A種 ※A種 ※A種 ※A種
		・A種 ・B種 ・C種	・A種 ・B種 ・C種
		・A種 ・B種 ・C種	・A種 ・B種 ・C種
		・A種 ・B種 ・C種	・A種 ・B種 ・C種
		・A種 ・B種 ・C種	・A種 ・B種 ・C種
		・A種 ・B種 ・C種	・A種 ・B種 ・C種
・つや有り合成樹脂 ・エポキシ ・イント塗り (EP-G)	屋内木部 屋内鉄鋼面 屋内亜鉛めっき鋼面 コンクリート面等	※B種 ※B種 ※B種 ※B種	※A種 ※A種 ※A種 ※A種
		・A種 ・B種 ・C種	・A種 ・B種 ・C種
		・A種 ・B種 ・C種	・A種 ・B種 ・C種
		・A種 ・B種 ・C種	・A種 ・B種 ・C種
		・A種 ・B種 ・C種	・A種 ・B種 ・C種
		・A種 ・B種 ・C種	・A種 ・B種 ・C種
・合成樹脂塗料 (・) ・合成樹脂塗料 (・) ・合成樹脂塗料 (・) ・合成樹脂塗料 (・) ・合成樹脂塗料 (・) ・合成樹脂塗料 (・)	屋内木部 屋内鉄鋼面 屋内亜鉛めっき鋼面 コンクリート面等	※B種 ※B種 ※B種 ※B種	※A種 ※A種 ※A種 ※A種
		・A種 ・B種 ・C種	・A種 ・B種 ・C種
		・A種 ・B種 ・C種	・A種 ・B種 ・C種
		・A種 ・B種 ・C種	・A種 ・B種 ・C種
		・A種 ・B種 ・C種	・A種 ・B種 ・C種
		・A種 ・B種 ・C種	・A種 ・B種 ・C種
・つや有り合成樹脂 ・エポキシ ・イント塗り (EP-G)	屋内木部 屋内鉄鋼面 屋内亜鉛めっき鋼面 コンクリート面等	※B種 ※B種 ※B種 ※B種	※A種 ※A種 ※A種 ※A種
		・A種 ・B種 ・C種	・A種 ・B種 ・C種
		・A種 ・B種 ・C種	・A種 ・B種 ・C種
		・A種 ・B種 ・C種	・A種 ・B種 ・C種
		・A種 ・B種 ・C種	・A種 ・B種 ・C種
		・A種 ・B種 ・C種	・A種 ・B種 ・C種
・合成樹脂塗料 (・) ・合成樹脂塗料 (・) ・合成樹脂塗料 (・) ・合成樹脂塗料 (・) ・合成樹脂塗料 (・) ・合成樹脂塗料 (・)	屋内木部 屋内鉄鋼面 屋内亜鉛めっき鋼面 コンクリート面等	※B種 ※B種 ※B種 ※B種	※A種 ※A種 ※A種 ※A種
		・A種 ・B種 ・C種	・A種 ・B種 ・C種
		・A種 ・B種 ・C種	・A種 ・B種 ・C種
		・A種 ・B種 ・C種	・A種 ・B種 ・C種
		・A種 ・B種 ・C種	・A種 ・B種 ・C種
		・A種 ・B種 ・C種	・A種 ・B種 ・C種
・つや有り合成樹脂 ・エポキシ ・イント塗り (EP-G)	屋内木部 屋内鉄鋼面 屋内亜鉛めっき鋼面 コンクリート面等	※B種 ※B種 ※B種 ※B種	※A種 ※A種 ※A種 ※A種
		・A種 ・B種 ・C種	・A種 ・B種 ・C種
		・A種 ・B種 ・C種	・A種 ・B種 ・C種
		・A種 ・B種 ・C種	・A種 ・B種 ・C種
		・A種 ・B種 ・C種	・A種 ・B種 ・C種
		・A種 ・B種 ・C種	・A種 ・B種 ・C種
・合成樹脂塗料 (・) ・合成樹脂塗料 (・) ・合成樹脂塗料 (・) ・合成樹脂塗料 (・) ・合成樹脂塗料 (・) ・合成樹脂塗料 (・)	屋内木部 屋内鉄鋼面 屋内亜鉛めっき鋼面 コンクリート面等	※B種 ※B種 ※B種 ※B種	※A種 ※A種 ※A種 ※A種
		・A種 ・B種 ・C種	・A種 ・B種 ・C種
		・A種 ・B種 ・C種	・A種 ・B種 ・C種
		・A種 ・B種 ・C種	・A種 ・B種 ・C種
		・A種 ・B種 ・C種	・A種 ・B種 ・C種
		・A種 ・B種 ・C種	・A種 ・B種 ・C種
・つや有り合成樹脂 ・エポキシ ・イント塗り (EP-G)	屋内木部 屋内鉄鋼面 屋内亜鉛めっき鋼面 コンクリート面等	※B種 ※B種 ※B種 ※B種	※A種 ※A種 ※A種 ※A種
		・A種 ・B種 ・C種	・A種 ・B種 ・C種
		・A種 ・B種 ・C種	・A種 ・B種 ・C種
		・A種 ・B種 ・C種	・A種 ・B種 ・C種
		・A種 ・B種 ・C種	・A種 ・B種 ・C種
		・A種 ・B種 ・C種	・A種 ・B種 ・C種
・合成樹脂塗料 (・) ・合成樹脂塗料 (・) ・合成樹脂塗料 (・) ・合成樹脂塗料 (・) ・合成樹脂塗料 (・) ・合成樹脂塗料 (・)	屋内木部 屋内鉄鋼面 屋内亜鉛めっき鋼面 コンクリート面等	※B種 ※B種 ※B種 ※B種	※A種 ※A種 ※A種 ※A種
		・A種 ・B種 ・C種	・A種 ・B種 ・C種
		・A種 ・B種 ・C種	・A種 ・B種 ・C種
		・A種 ・B種 ・C種	・A種 ・B種 ・C種
		・A種 ・B種 ・C種	・A種 ・B種 ・C種
		・A種 ・B種 ・C種	・A種 ・B種 ・C種
・つや有り合成樹脂 ・エポキシ ・イント塗り (EP-G)	屋内木部 屋内鉄鋼面 屋内亜鉛めっき鋼面 コンクリート面等	※B種 ※B種 ※B種 ※B種	※A種 ※A種 ※A種 ※A種
		・A種 ・B種 ・C種	・A種 ・B種 ・C種
		・A種 ・B種 ・C種	・A

施工条件特記仕様書

下記項目のうち適用項目○印該当欄は、当該工事に関する施工条件として明示するものである。
なお、明示事項に変更が生じた場合は、監督職員に報告し、協議するものとする。

1 工程関係	明示項目	適用項目	明示が必要な場合	明示事項		内容		
	1	関連工事との調整		他の工事の開始又は完了の時期により、当該工事の施工時期、全体工期等に影響がある場合	影響を受ける部分 影響を受ける工事内容 関連する工事内容 関連する工事の開始又は完了の時期			
	2	施工時期、時間の制限	○	施工時期、施工時間及び施工方法が制限される場合	制限される施工内容 制限される施工時期・施工時間 制限される施工方法	本工事全体 発注者との協議による アンカー設置等の騒音・振動の発生する工程及び臭気の発生する工程		
	3	関係機関等との協議		当該工事の関係機関等との協議に未成立のものがある場合	制約を受ける内容 協議内容 協議成立見込時期			
				関係機関、自治体等との協議の結果、特定の条件が付され当該工事の工程に影響がある場合	影響を受ける部分 影響を受ける内容			
	4	地下埋設物及び埋蔵文化財の事前調査		工事着手前に地下埋設物及び埋蔵文化財等の事前調査を必要とする場合	調査項目 調査期間			
				地下埋設物等の移設が予定されている場合	移設期間			
	5	作業不能日数			休日日数以外の作業不能日数			
	6	指定部分		工事の規模（範囲）及び工期について指定した部分がある場合	当該工事の規模（範囲） 当該工事の工期		現場説明書による。	
7	設備工事との調整		完成時の各種検査までに、別途設備工事の試運転調整等を完了しなければならない場合	試運転調整等の適正期間の確保	設備の試運転調整等を行ううえで、支障のない状態まで完了していること			
2 用地関係	1	仮用地等として官有地の提供		施工のための仮用地等として施工者に、官有地等を使用させる場合	場所・範囲 時間・時期 使用条件 復旧方法			
	3 公害関係	1	公害防止（騒音、振動、粉塵、排出ガス等防止）	○	工事に伴う公害防止のため、施工方法、建設機械・設備、作業時間等の指定が必要な場合	施工方法、建設機械・設備、作業時間	※使用すべき建設機械の適用については工事特記仕様書による。	
		2	騒音、振動、地盤沈下、地下水枯渇等の防止調査		工事の施工に伴って発生する騒音、振動、地盤沈下、地下水の枯渇等が予測される場合	事前・事後調査の区分 調査時期 未然に防止するための必要な調査方法 未然に防止するための必要な調査範囲		
		3	電波障害等に起因する事業損失防止調査		電波障害等に起因する事業損失が懸念される場合	事前・事後調査の区分 調査時期 未然に防止するための必要な調査方法 未然に防止するための必要な調査範囲		
4 安全対策関係	1	交通安全施設		交通安全施設等を指定する場合	指定の内容 指定の期間			
	2	近接施工		鉄道、ガス、電気、電話、水道等の施設と近接する工事において施工方法等に制限がある場合	制限される施工方法 制限される作業時間帯			
	3	落石、雪崩、土砂崩落の防護施設		落石、雪崩、土砂崩落に対する防護施設が必要な場合	防護施設の内容			
	4	交通誘導員の配置	○	交通誘導員の配置を指定する場合	延べ人数 配置時間	交通誘導警備員A 交通誘導警備員B	10人 8時～17時まで（8時間）	
	5	有毒ガス及び酸素欠乏等の対策		有毒ガス及び酸素欠乏対策として、換気設備が必要な場合	換気設備等の内容			
5 工事用道路	1	一般道の使用	○	搬入経路、使用時間、使用時間帯等に制限がある場合	制限される工事用資機材の搬入経路 制限される使用期間 制限される使用時間帯	城北小学校南側道路は通行しないこと 工事車両は周辺道路を20km/h以下で走行すること。 工事車両は敷地内から公道歩道部へ出る時は、敷地内で確実に一旦停止し、歩行者の安全を確保すること。	本工事契約期間中 終日	
			○	搬入、搬出路の使用及び使用後の処置が必要である場合	使用中・使用後の処置内容	現状復旧		
関係		2	仮道路		仮道路を設置する場合	仮設道路の仕様 安全施設等の設置期間 工事終了後の措置		
6 仮設備関係	1	仮設備（仮土留、仮橋、足場等）	○	仮設備を他の工事に引き渡す場合及び引き継いで使用する場合	仮設備の内容 仮設備の期間 仮設備の条件			
					仮設備の構造、工法及びその施工範囲を指定する場合	仮設備の種類 仮設備の構造、施工方法、施工範囲	工事特記仕様書、図示による。 図示による。	
					仮設備の設計条件を指定する場合	設計条件の内容	図示による。	
	7 建設副産物関係	1	建設発生土の搬出		建設発生土が発生する場合	受入場所及び仮置き場所までの距離 処分又は保管条件	工事特記仕様書による。 工事特記仕様書による。	
		2	建設副産物の利用		現場内での再利用又は減量化が必要な場合	現場内利用の内容 減量化の内容		
		3	建設副産物及び建設廃棄物の処理	○	建設副産物及び建設廃棄物が発生する場合	処理方法、処理場所等の処理条件	建設工事に係る資材の再資源化等に関する法律、資源の有効な利用の促進に関する法律、廃棄物の処理及び清掃に関する法律その他関係法令等によるほか、建設副産物適正処理推進要綱に従い適切に処理する。	
					再資源化処理施設又は最終処分場を指定する場合	受入場所、距離等の処理条件	建設廃棄物の種類 数量 処理等施設の名称 片道運搬距離 受入条件等	
		8 工事支障物件等	1	工事支障物件協議		地上、地下等における占用物件の有無及び占用物件等で工事支障物が存在する場合	支障物件名、管理者名等	支障物件名 管理者名 支障物件の移設時期 工事方法 防護
					地上、地下等の占用物件に係る工事期間と重複して施工する場合	工事内容 工事期間		
9 排水関係	1	排水処理		排水の工法、排水処理の方法及び排水の放流先等を指定する場合	排水工法、排水処理の方法等	排水工法 排水処理の方法 放流先		
					予定される排水量 排水の水質基準 放流費用			
10 薬液注入関係	1	薬液注入		薬液注入を行う場合	設計条件、施工工法等	設計条件 施工工法 材料種類		
				周辺環境に与える影響の調査が必要な場合	周辺環境調査の内容			
	11 その他	1	工事現場発生品		工事現場発生品がある場合	品名・数量、現場内での再使用の有無 引渡場所	工事特記仕様書による。	
	2	支給品及び貸与品		支給材料及び貸与品がある場合	品名・数量・品質 規格又は性能 引渡場所・引渡期間			
11 その他	3	関連機関との近接協議			近接協議に係る条件及び内容			
	4	架設工法		架設工法を指定する場合	施工方法 施工条件			
	5	工事用水、電力		工事用水を指定する場合	工事用水の内容	工事特記仕様書による。		
			工事電力を指定する場合	工事電力の内容	工事特記仕様書による。			
	6	新技術・新工法・特許工法		新技術・新工法・特許工法を指定する場合	工法の内容			
	7	部分使用		部分使用を行う必要がある場合	部分使用箇所 部分使用時期			

株式会社 高木滋生建築設計事務所

静岡県浜松市東区春日3丁目10-12 TEL 054-255-1411 (代) 一級建築士登録 第285095号 高木 一 監

ADMISSION

CHECK

TITLE

令和3年度 静岡県立総合病院 北安東医師公会屋上防水改修工事

SCALE

A2版：－
A3版：70.7%

DATE

2021/05/31

DRAW

豊田 優作

DRAWING TITLE

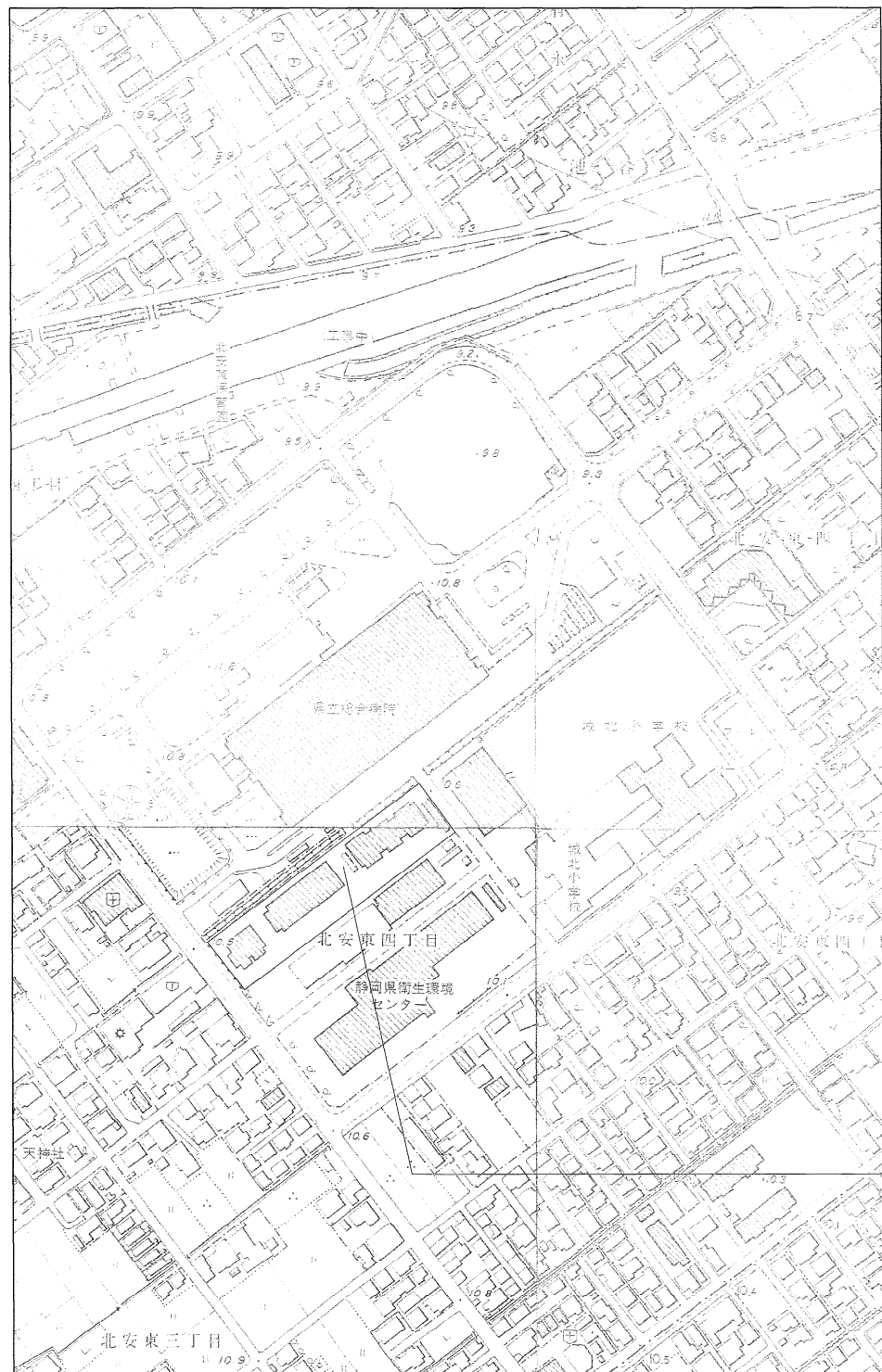
施工条件特記仕様書

NO.

A-04

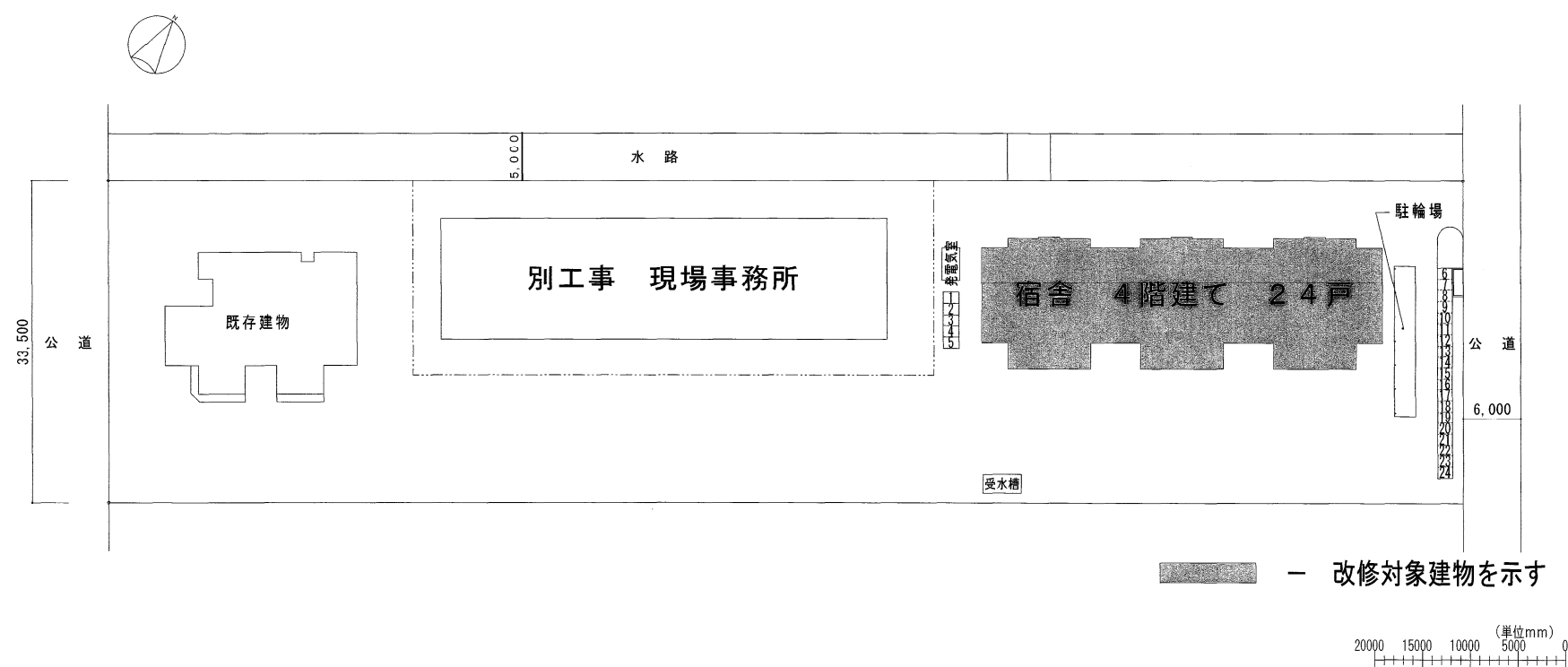
3.531

検図済



案内図 1/2500

静岡市葵区北安東地内



配置図 1/500

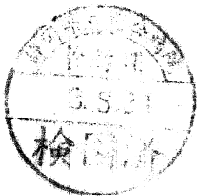
仕 上 表

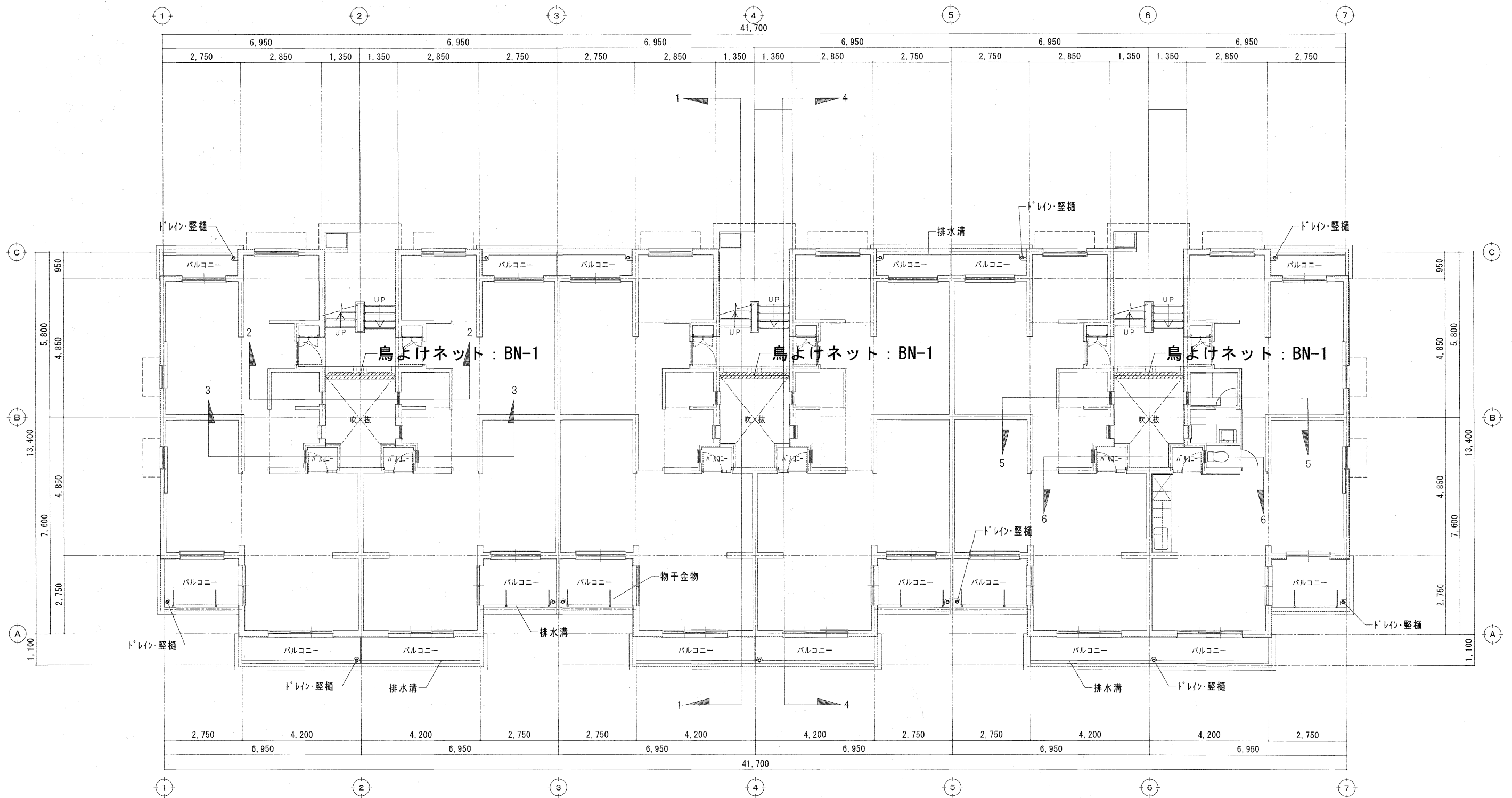
	部 位	記 号	既 設 内 容	改 修 内 容
1	屋根	RF-1	均しモルタル t15の上、アスファルトシングル葺き	既設屋根材(※1)の上、塩化ビニル樹脂系ルーフィングシート張（機械式固定工法、S-M2） アーキヤマデ(株) MIH-SGM15工法同等
2	屋上点検口立上り	RF-2	アスファルトシングル葺き	既設屋根材(※1)の上、塩化ビニル樹脂系ルーフィングシート張（機械式固定工法、S-M2） アーキヤマデ(株) MIH-SGM15工法同等
3	棟	RK-1	アスファルトシングル葺き	既設屋根材(※1)の上、塩ビ被覆鋼板FLP-4×2通り 新設
4	ケラバ・軒先	RV-1	金属板折曲加工	既設撤去の上、塩ビ被覆鋼板85×60×10程度(ケラバ) 塩ビ被覆鋼板110×60×10程度(軒先) 新設
5	屋上鳥よけネット	BN-1	ポリエステル系鳥よけネット プラスチック製留め具（ボンド取付）	既設取外し撤去、既存同仕様ネット取付
6	屋上点検口	K-1	スチール製 φ800（有効φ580）程度	既設ケレン清掃・下地処理後 錆止塗装の上 DP塗装
7				

特記事項（工法等については、事前に承認を得る事とする。）
※水洗い洗浄(水洗い工法)は高圧洗浄機を使用するものとし、加圧力10～15MPaとする。

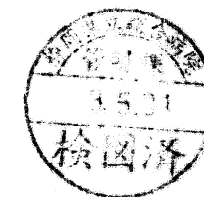
入居者設置分の、CS/BSアンテナ及び空調屋外機（冷媒配管等含）の盛替えが必要となった場合は本工事内にて行うこと。
（事前に入居者の承諾を得ること。）

※1：既存屋根材は既設残しとするが、軒先包み等 付属金物類は撤去とする。
ただし、屋根材の状態が悪く、撤去の必要が生じた場合は、住戸内に漏水が起こらない様、
確認を行い、必要に応じて養生及び補修を行うこと。
また、既存屋根材に著しい劣化が見られる為、劣化部分の撤去及び養生補修を行うこと。（改修面積の10%程度とする。）

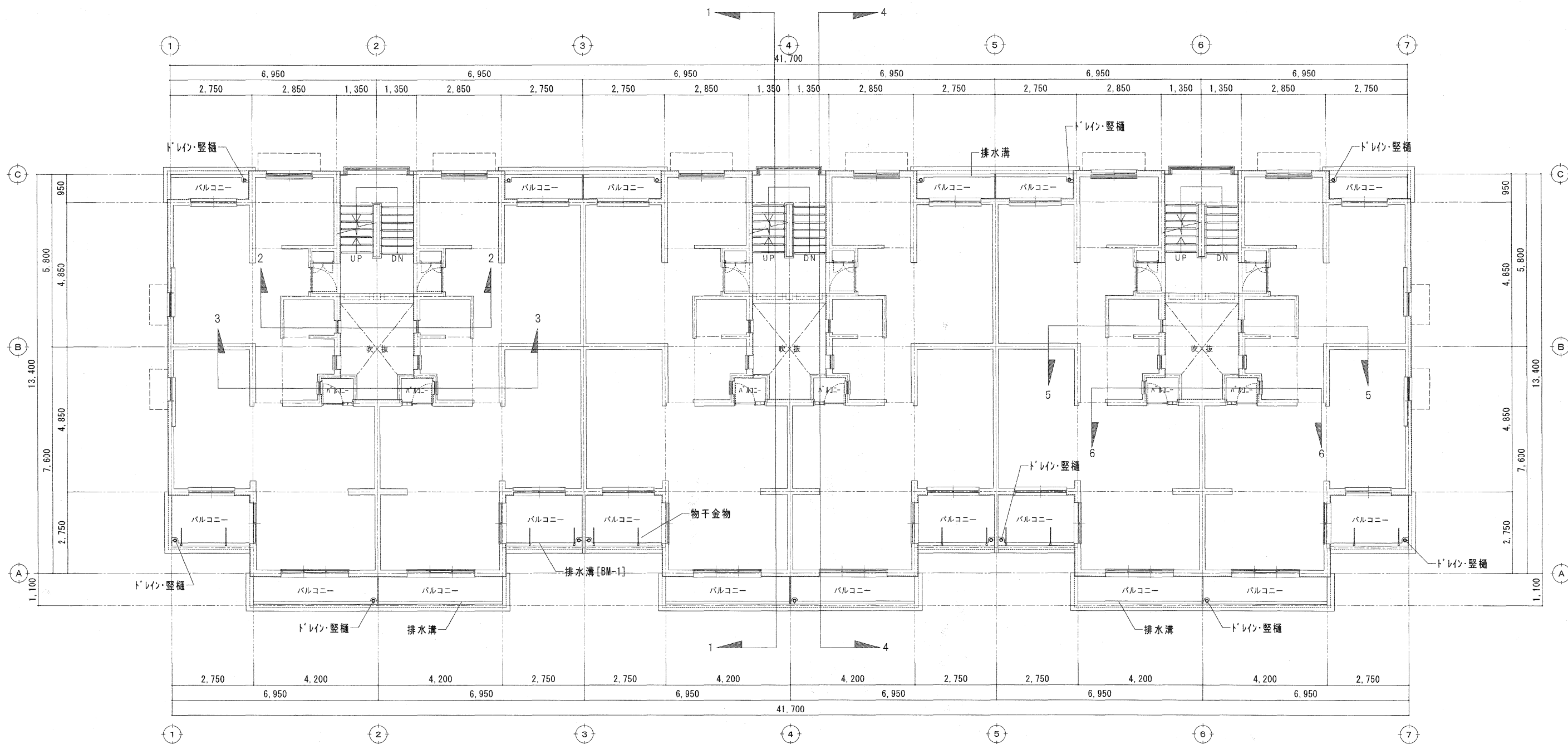




1階平面図 1/100



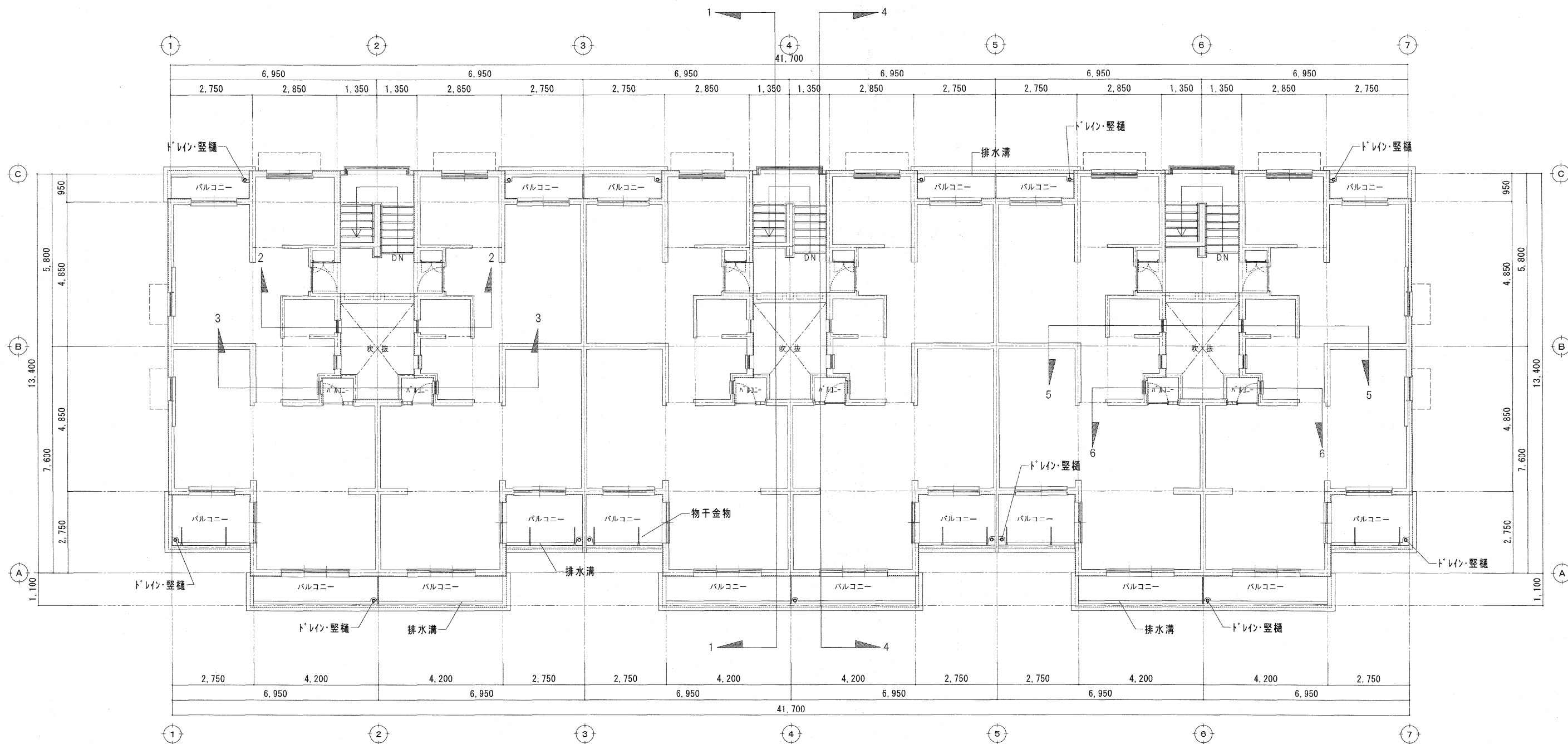
● 凡例
— 数字 断面図方向・番号を示す



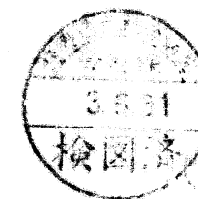
2・3階平面図 1/100 改修なし



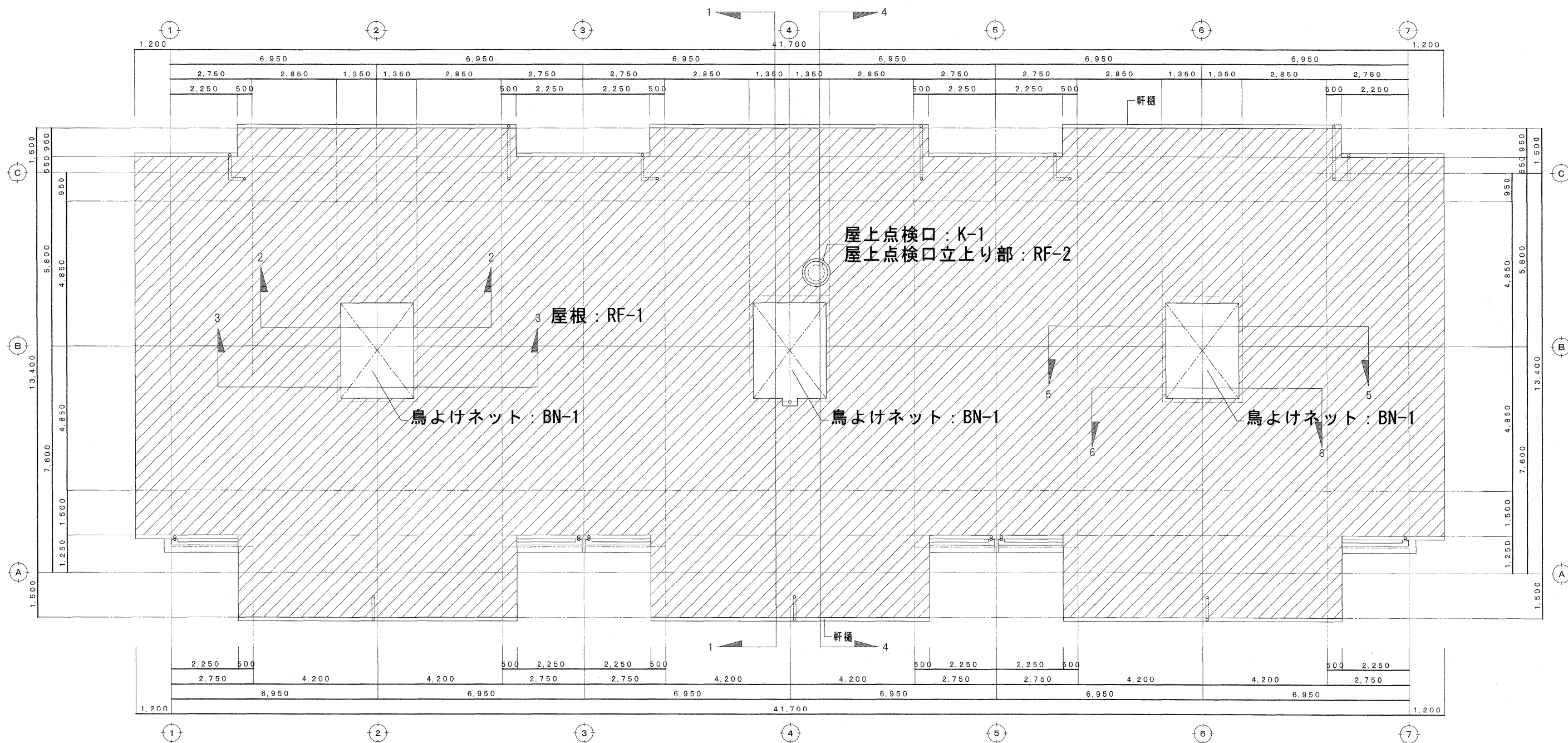
● 凡例
数字 断面図方向・番号を示す



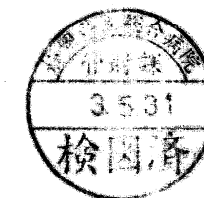
4階平面図 1/100 改修なし



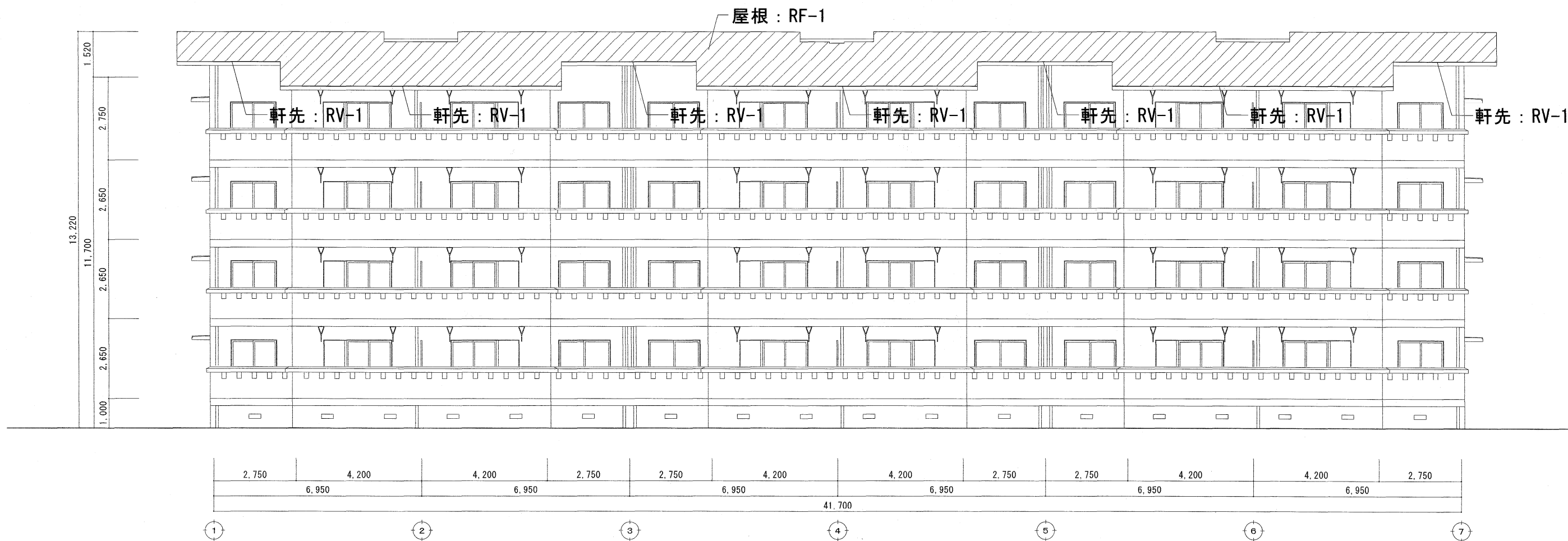
● 凡例
数字 断面図方向・番号を示す



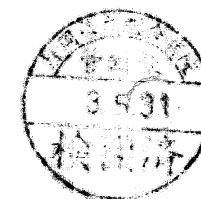
屋根伏図 1/100

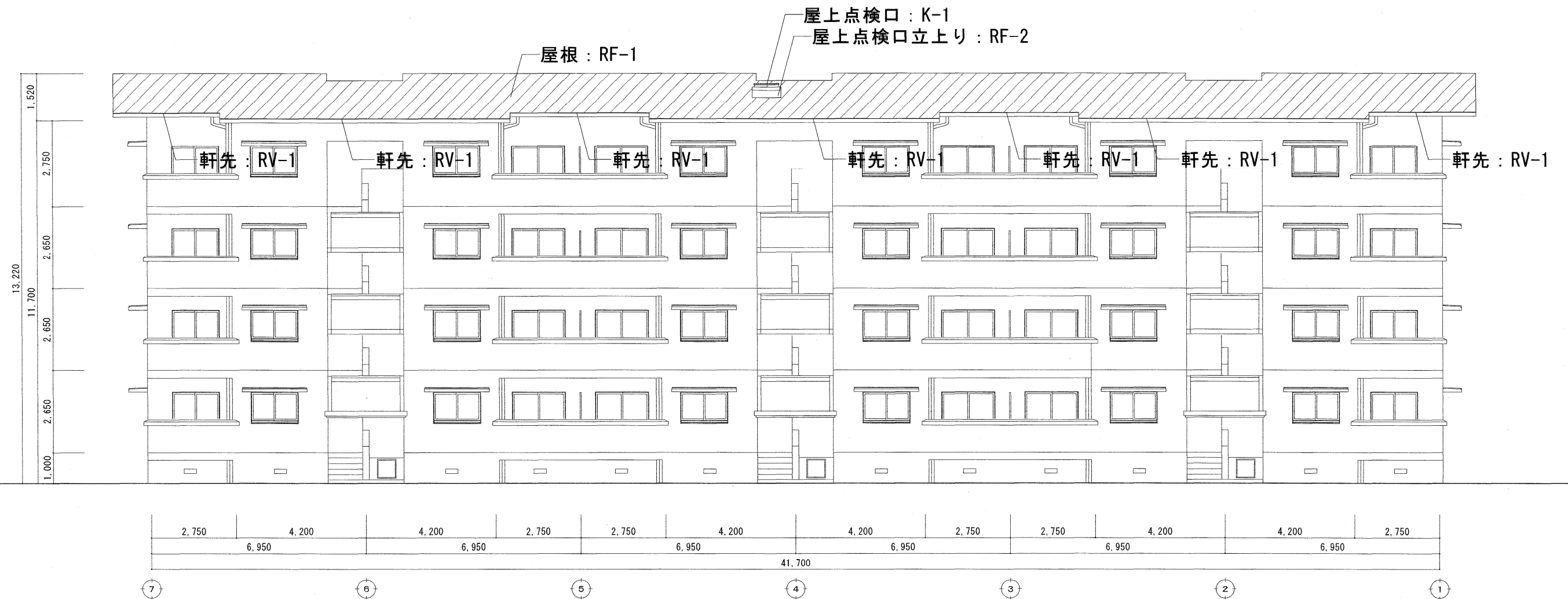


● 凡例
数字 断面図方向・番号を示す



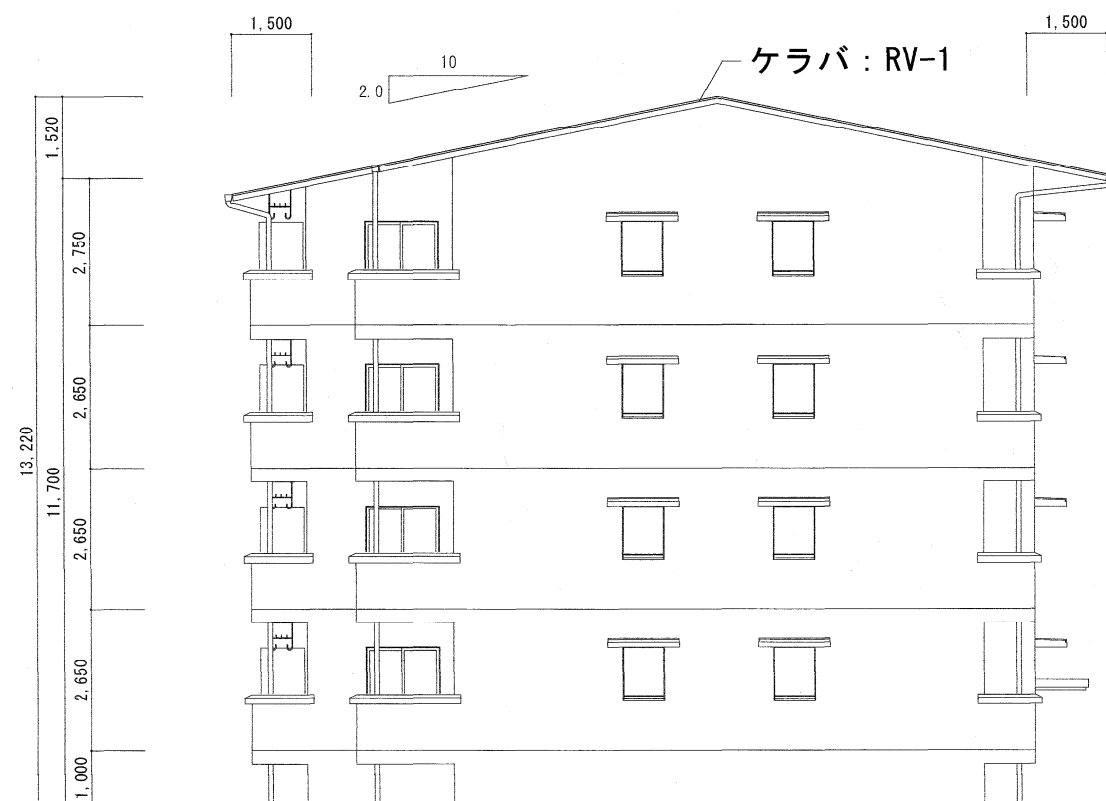
南側立面図 1/100



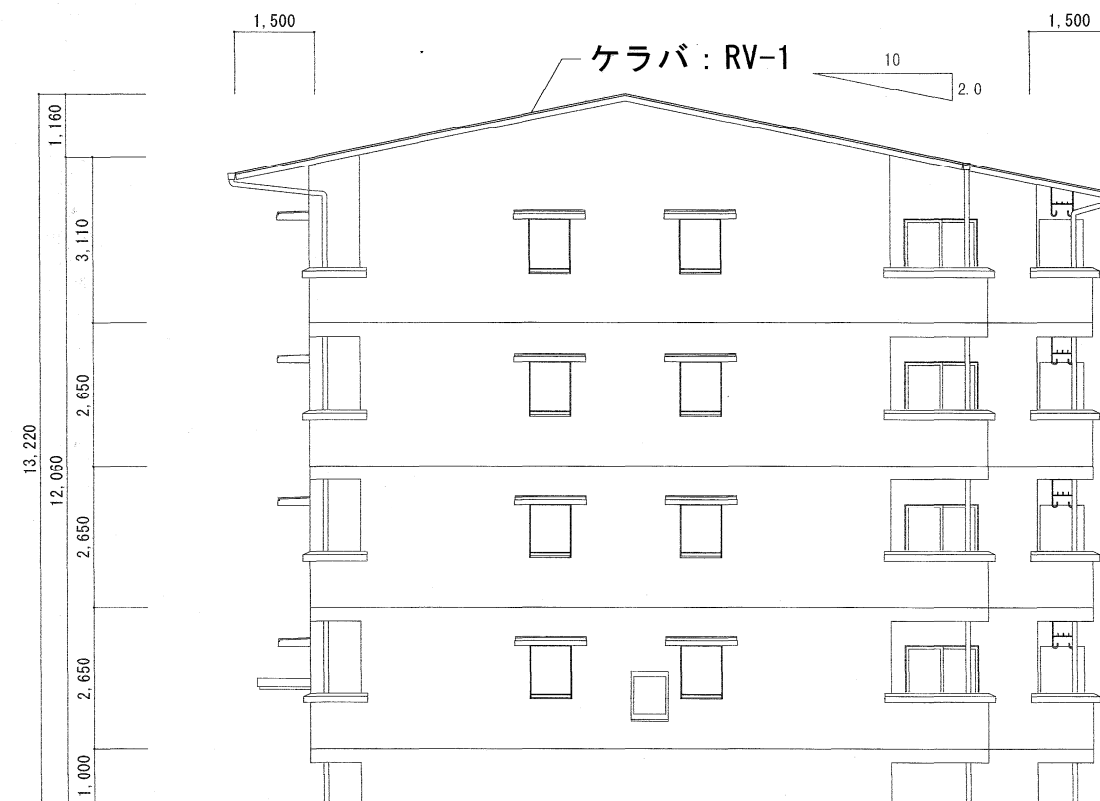


北側立面図 1/100



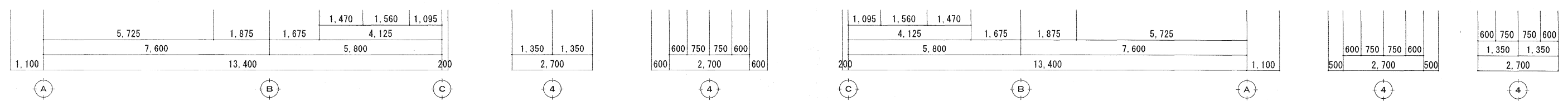
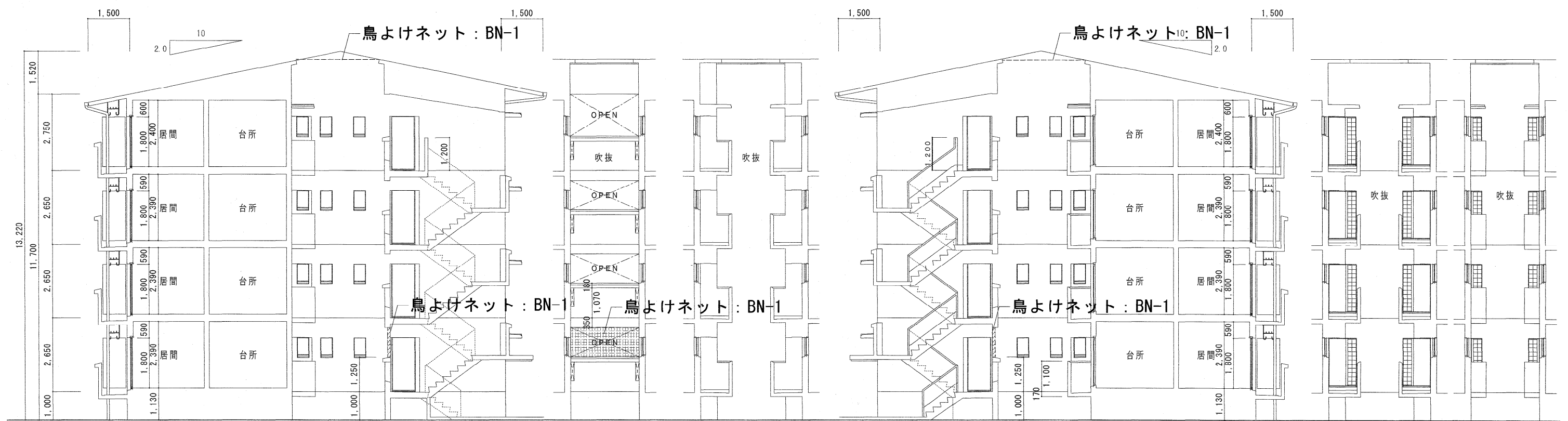


東側立面図 1/100

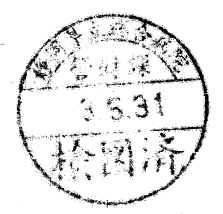


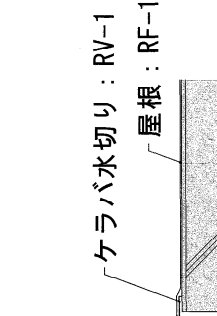
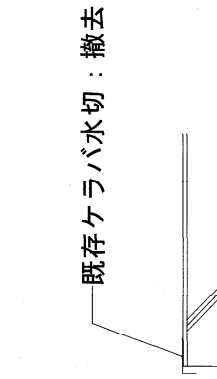
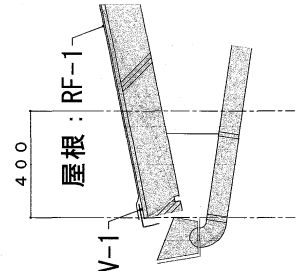
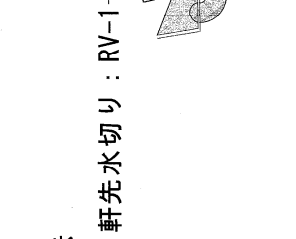
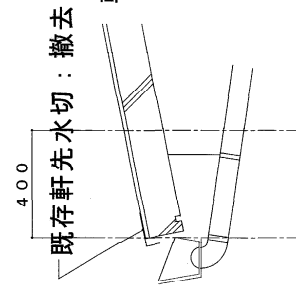
西側立面図 1/100





断面図 1 断面図 2 断面図 3 断面図 4 断面図 5 断面図 6



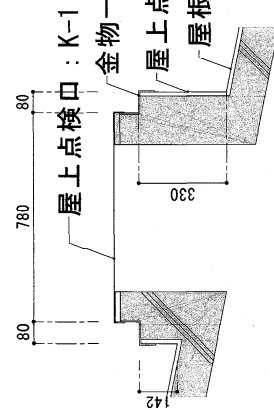
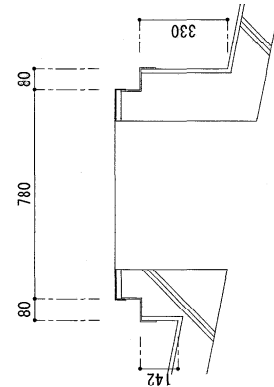
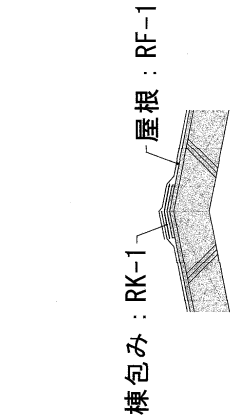
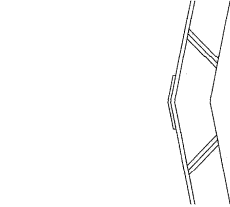


A 改修前 1/20

A 改修後 1/20

A 軒部 改修前 1/20

A 軒部 改修後 1/20

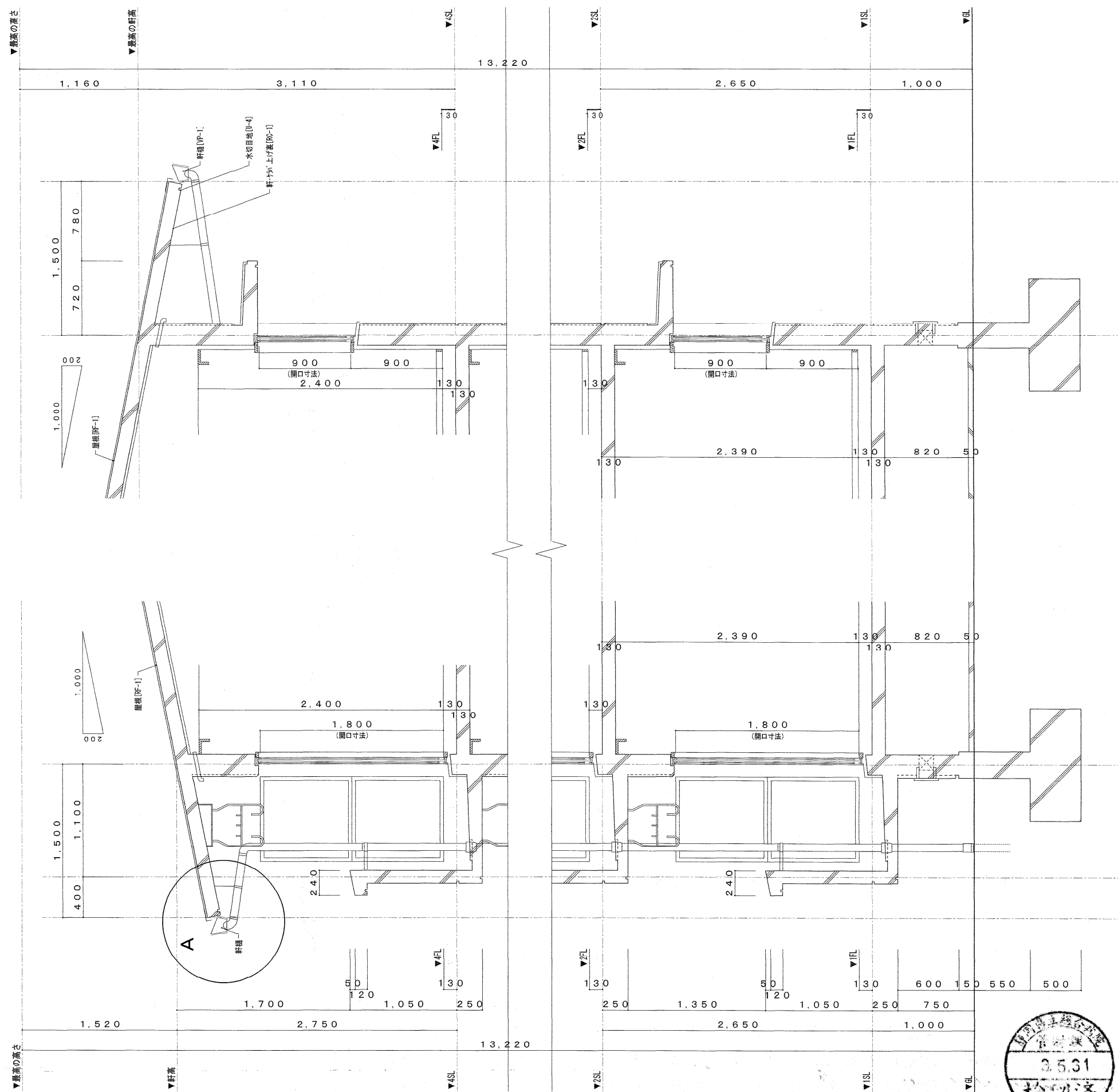


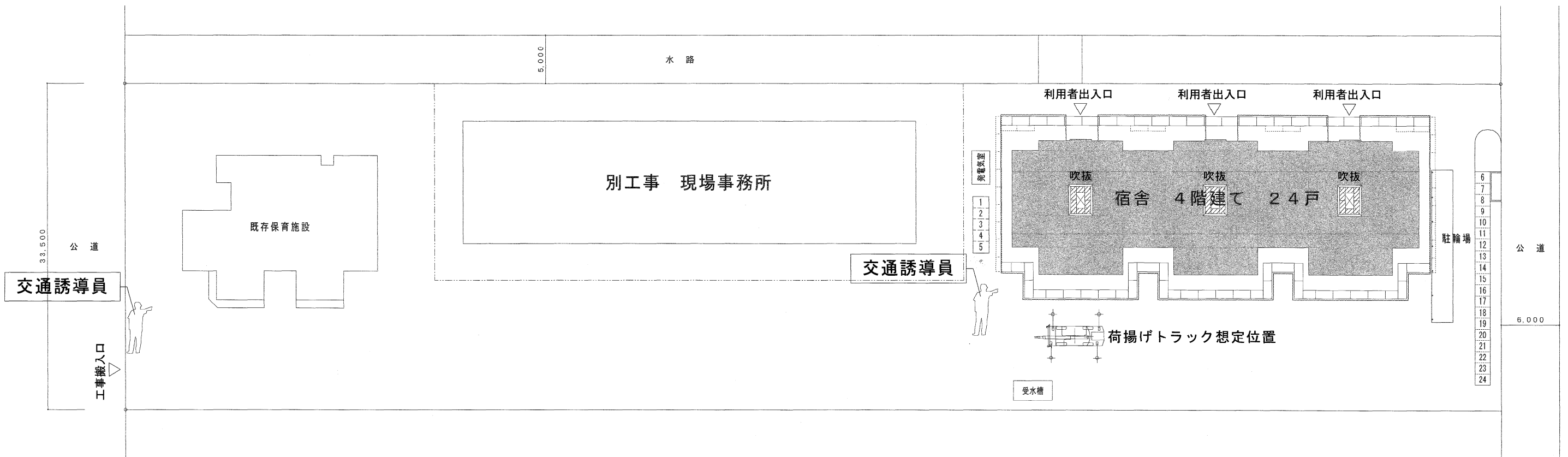
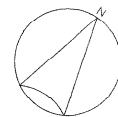
棟改修前 1/20

棟改修後 1/20

屋上点検口改修前 1/20

屋上点検口改修後 1/20





～凡例～

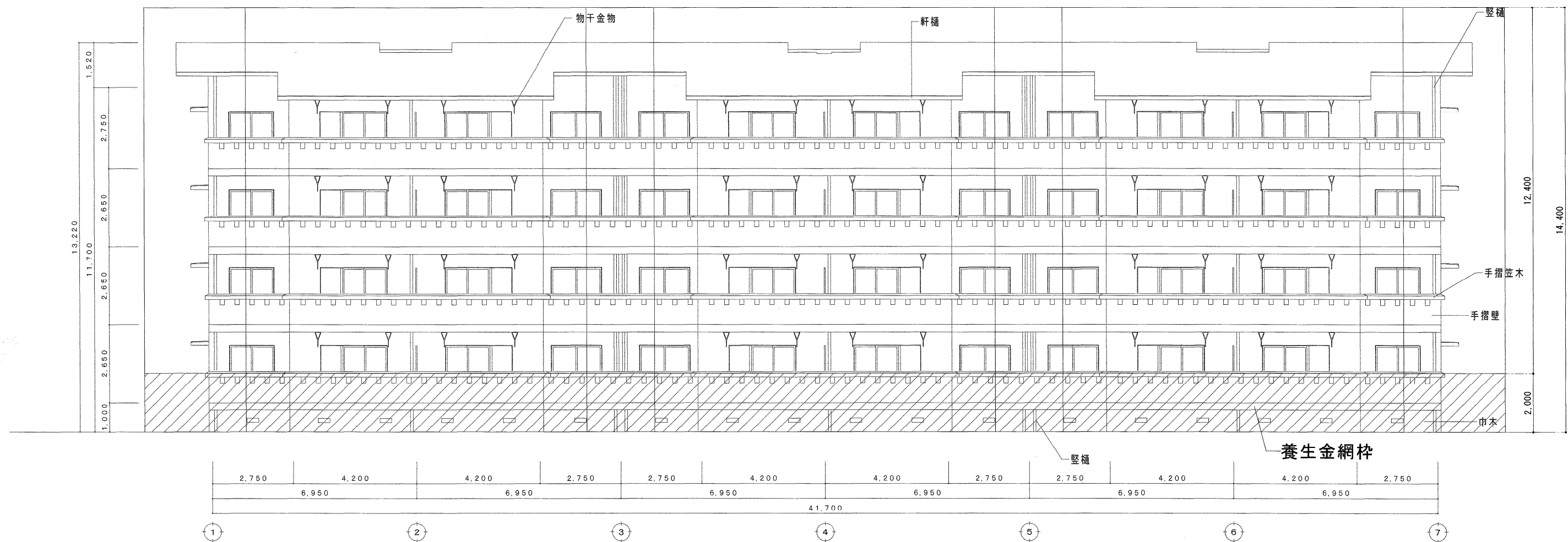
- … 改修対象宿舎を示す
- □ □ … くさび緊結式足場 W900
- … 養生金網柵による仮囲い H=2000
足場支柱ある場合足場支柱へ設置 ない場合は単管設置とする
- ▨ … くさび緊結式足場 W600
- □ □ … ブラケット足場 W600

配置図（仮設計画図） 1/500

参考図

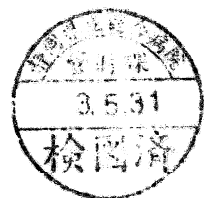
- ※足場最上段には落下防止養生を行うこと
- ※足場外周は最下階を除き飛散防止メッシュシート張りとする
- ※工事敷地は強風が予想される為、足場強度やシートのあおり防止に留意すること
- ※壁繋ぎはバルコニー等への固定を検討し、極力アンカー打ちを行わないこと





南側立面図 1/100

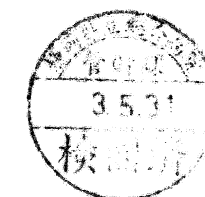
参考図

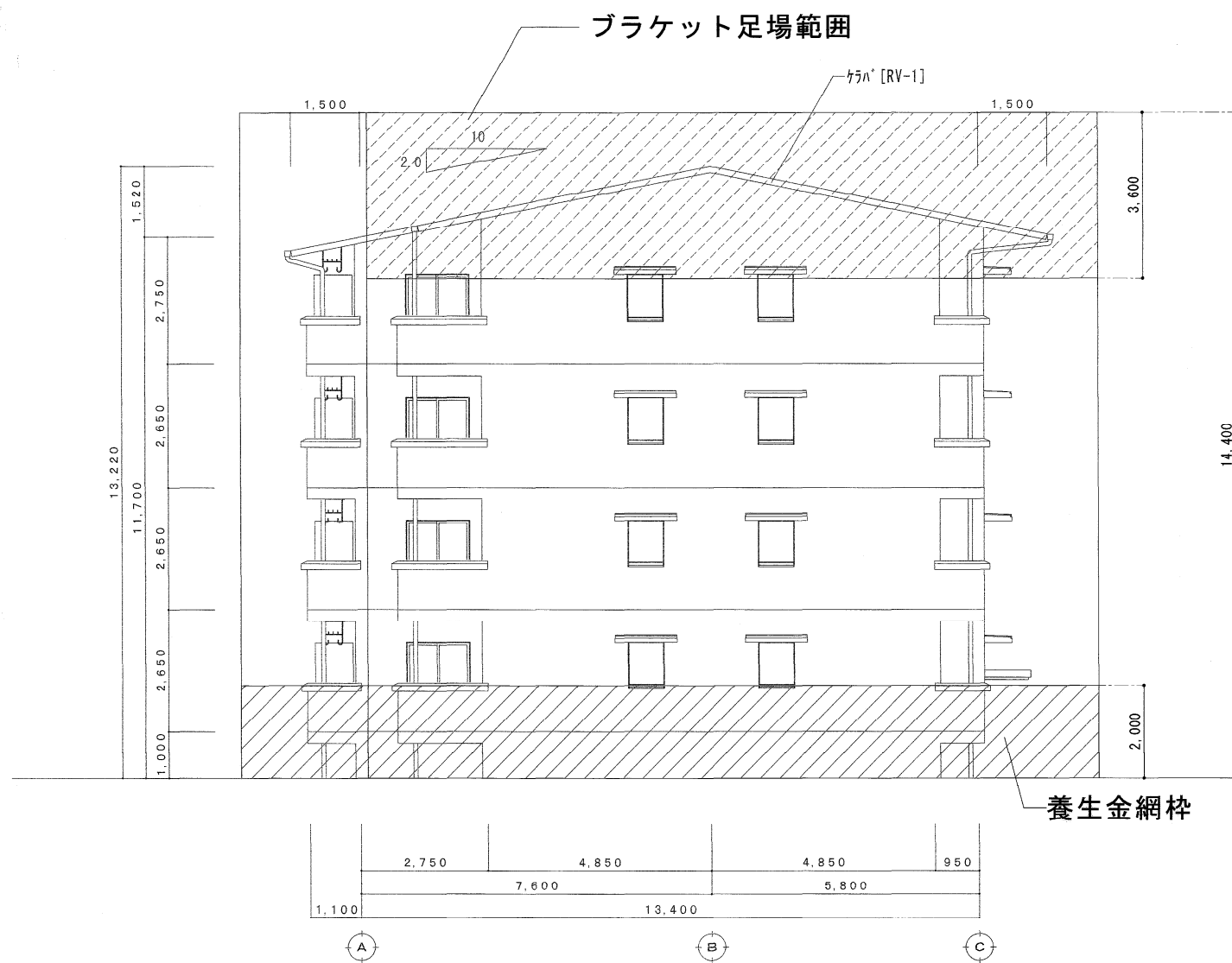




北側立面図 1/100

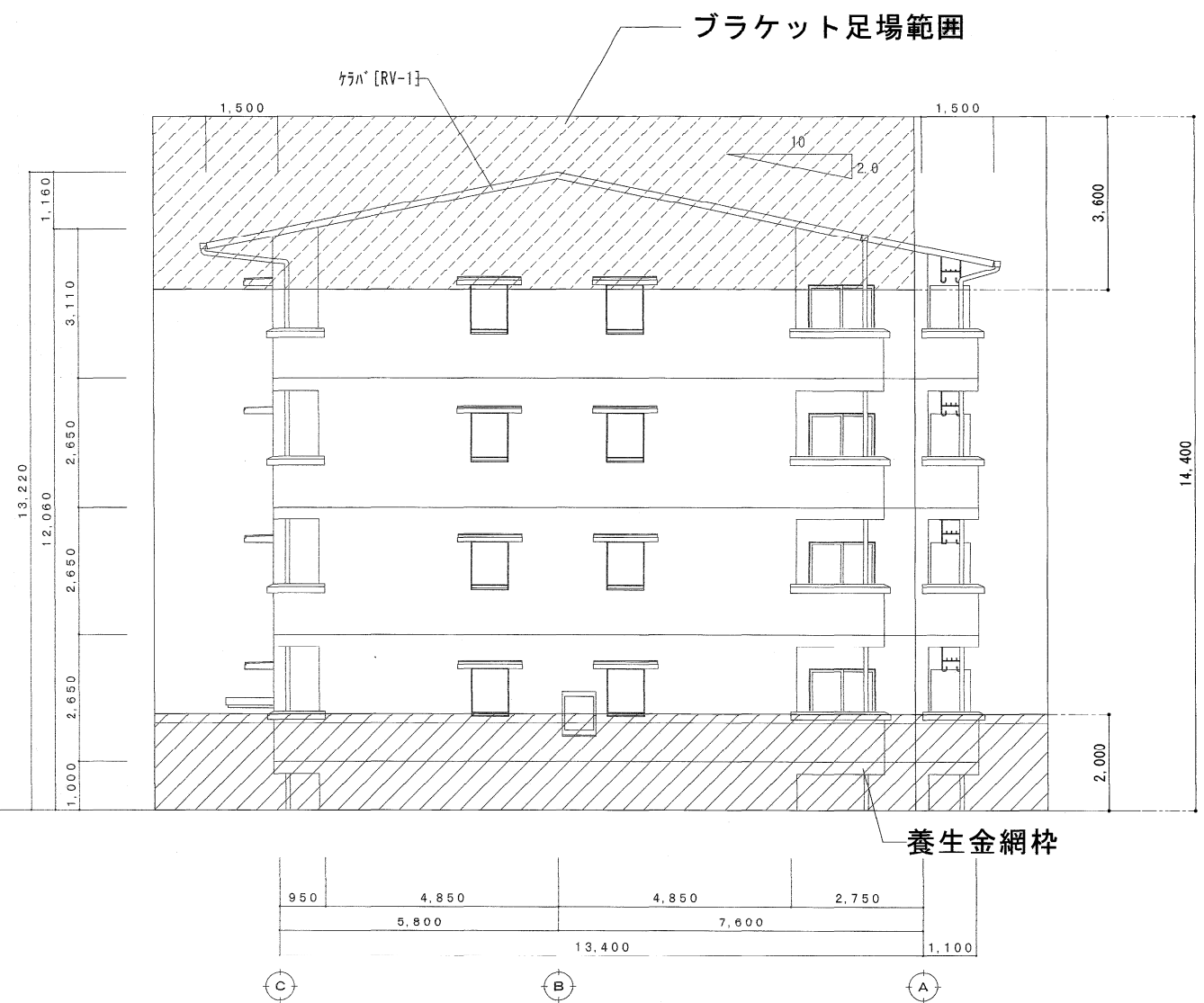
参考図





東側立面図 1/100

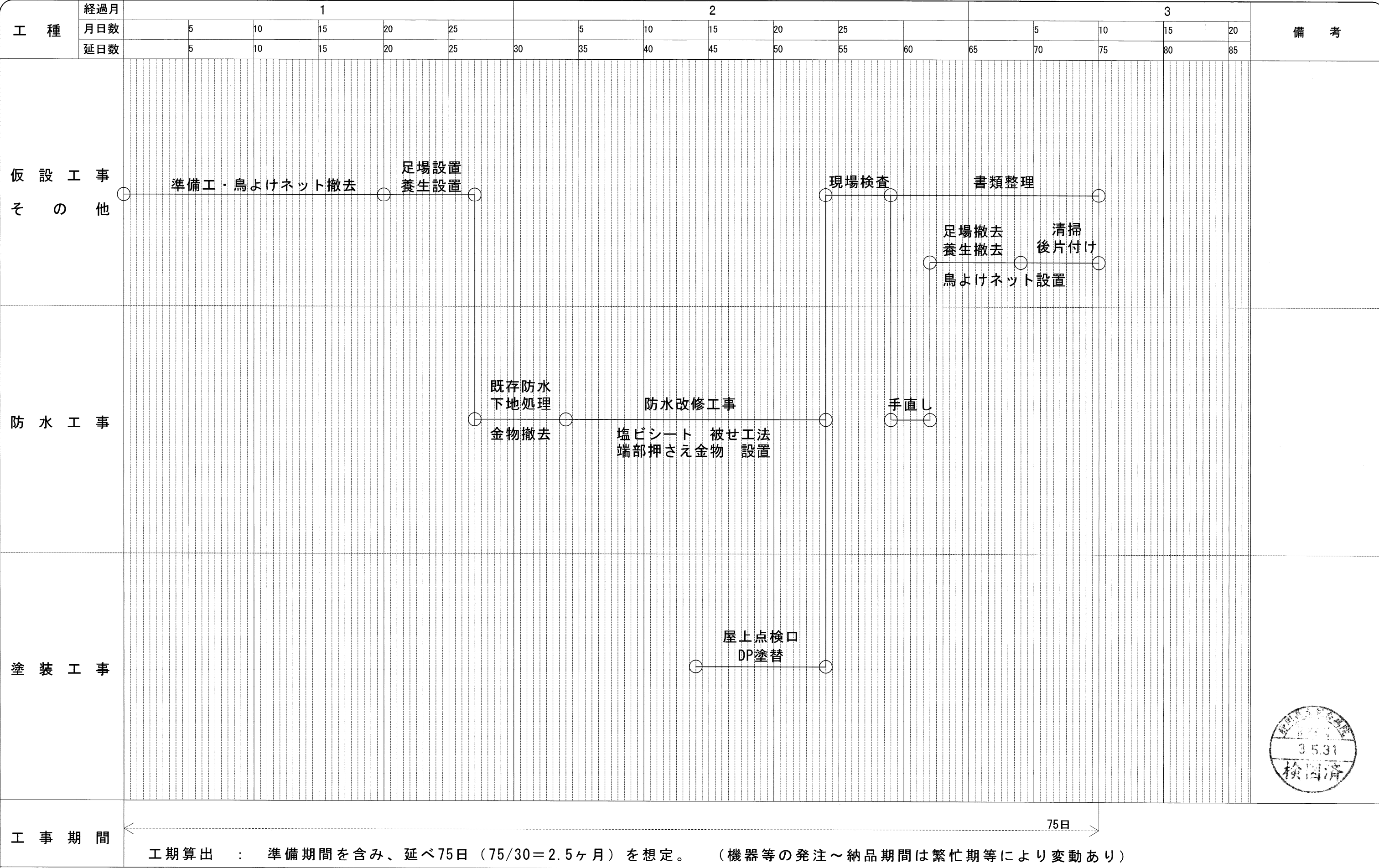
参考図



西側立面図 1/100

参考図





参考図