

平成 30 年度静岡県立総合病院

本館 3 階新産科病棟ネットワーク整備業務委託仕様書

○目次

1. 業務委託の概要	2
1. 1 概要	2
2. 業務委託内容等	2
3. 導入スケジュールと台数	2
3. 1 導入スケジュール（概要）	2
3. 2 納入場所、納入期限	2
4. 機器の導入と作業	3
4. 1 設置について	3
4. 2 導入時の付帯作業	3
4. 3 設置後の支援内容	3
4. 4 その他	3
5. 納入要件	3
5. 1 連絡体制	3
5. 2 設置場所	3
5. 3 本病院による検収	3
6. 機密保護	4
7. その他	4
8. 機器以外の納品物	4

(別紙)『本館 3 階産科病棟 端末配置要望及び LAN 配線案』及び『納入品の仕様』

1. 業務委託の概要

1. 1 概要

本仕様書は、静岡県立病総合病院ネットワーク用として使用するネットワーク配線の設置作業、及び付帯して使用する機器等の調達に関するものである。

また、本仕様書には、調達する仕様と数量、導入場所とスケジュール、設置場所における作業（設置手順の概要）及び設置に関する要件を記載している。

導入作業においては、スイッチ設置や配線作業及び必要な設定作業等を含むこととする。

2. 業務委託内容等

調達する物品等は、ネットワーク用の配線、及び付帯して使用する機器等の調達、設置等の作業とする。仕様は、(別紙)『本館3階産科病棟 端末配置要望及びLAN配線案』及び『納入品の仕様』を参照すること。

また、調達物品の設置等に伴って必然的に必要となる物品（接続部品等）については、本仕様書の記載の有無に関わらず提供することとする。

3. 導入スケジュールと台数

3. 1 導入スケジュール（概要）

導入スケジュールを以下に示す。機器搬入は、契約締結後協議するスケジュールに沿って行うものとする。

3. 2 納入場所、納入期限

調達物件	納入場所	納入期限
ネットワーク機器等	静岡県立総合病院	平成30年10月25日までに稼働すること。

＊ 契約期限は平成30年11月9日とし、別途指定する提出書式とあわせ、完了届を提出すること。

4. 機器の導入と作業

4. 1 設置について

本病院の指示に基づき、以下の事を行うこと。

(1) 設置計画

- ① 作業日程は病院と調整すること。

(2) 設置作業

- ① ネットワークの疎通確認を行うこと。また接続に必要なケーブル類の手配も行う。
- ② ネットワーク接続の必要な調達機器を接続し、疎通確認を行うこと。また接続に必要なケーブル類の手配も行うこと。
- ③ 設置作業後は、納入業者の責任において搬入材（空箱等）を速やかに撤去すること。

4. 2 導入時の付帯作業

機器の導入にあたり、以下の作業を実施すること。作業にあたり、責任をもって動作保証をすること。

- ・「ネットワーク配線仕様書」に基づいて適した配線を行うこと。
- ・スイッチから各部屋の配線を記載しているが、工事期間中に多少修正があるものとする。
- ・今回敷設した配線は全てタグを付けて誰が見ても対向先がわかるように記載すること。タグの種類は問わない。
- ・スイッチからパッチ間のケーブルについては配線の色を病院指定のものにすること。
- ・情報コンセントについては、対向先がわかるようにテプラで明示すること。
- ・契約完了後、本調達に関わるスケジュールを速やかに提示すること。
- ・契約後の仕様書に関する解釈については、病院との協議によるものとする。

4. 3 設置後の支援内容

- (1) 動作確認時における委託成果物に関する質疑への対応は、随時、速やかに対応すること。
- (2) 導入時は、本病院に対する技術支援の窓口を書面と電子媒体にて提示すること。
- (3) 本病院職員からの、その他の質問等にも随時速やかに対応すること。

4. 4 その他

すべての作業において、本病院の業務及び稼働中の業務システム等に影響がある場合は事前に協議すること。

本病院の指示に従い作業を実施すること。

5. 納入要件

設置に際しては、次の要件で納入すること。

5. 1 連絡体制

納入に対する連絡体制を明確にし、問合わせに対する対応を行うこと。

5. 2 設置場所

納入場所は、次のとおりとする。

静岡県静岡市葵区北安東4丁目27番1号 静岡県立総合病院

5. 3 本病院による検収

納品完了時に、本病院による検収を行う。

6. 機密保護

本契約に関わる者は、いかなる場合においても本契約の履行中に知り得た業務に係わる事項及び付随する事項に関する情報に関して機密保持をすること。

7. その他

- (1) 本仕様書に疑義がある場合は、本病院に質問し、その指示を受けること。
- (2) 本仕様書に対する質問は、入札説明書によるものとする

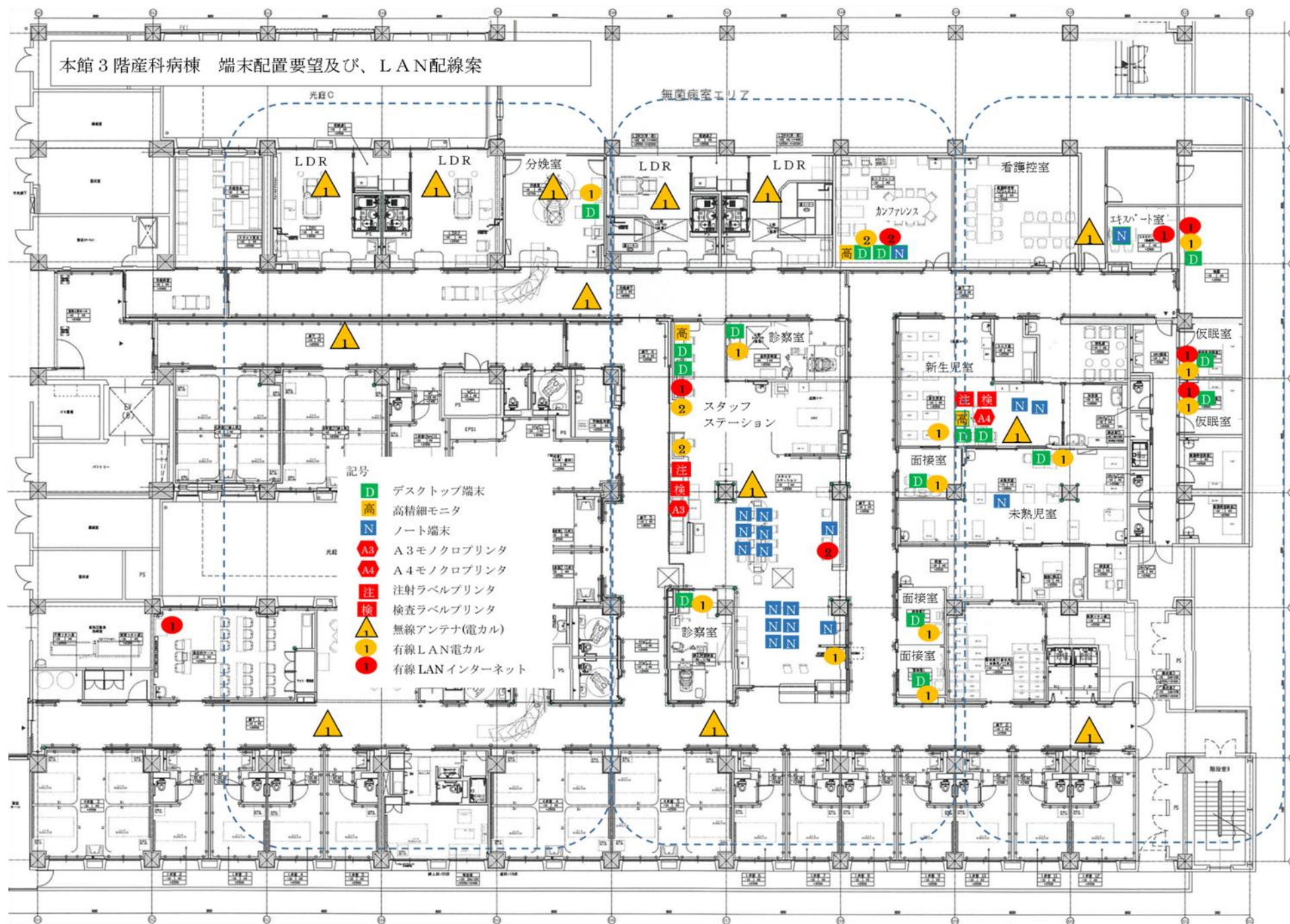
8. 機器以外の納品物

以下の資料を契約締結後、設置期限までに納品すること。

- ・委託納品物の問い合わせ窓口一覧
- ・配線図
- ・ポート対応表

(別紙)『本館3階産科病棟 端末配置要望及びLAN配線案』及び『納入品の仕様』参照

本館 3 階産科病棟 端末配置要望及び、LAN 配線案



納入品の仕様

1. PoEスイッチ (CISCO SG300-10MPP)

項目	仕様
数 量	2
イ ン タ ー フ ェ ー ス	<ul style="list-style-type: none"> ・給電用ポートを 8 ポート以上備えること ・1000BASE-T のアップリンクポートを最大で 2 ポート以上備えること
パ フ ォ ー マ ン ス	<ul style="list-style-type: none"> ・スイッチング容量が 20Gbps 以上のこと ・スループットが 14.88Mpps 以上のこと
給 電 能 力	<ul style="list-style-type: none"> ・1 ポート当たりの給電能力は 2 - 3 で示すアクセスポイントを下回らないこと ・合計で 120W 以上の給電能力を備えること
V L A N	<ul style="list-style-type: none"> ・ポートベース VLAN に対応のこと ・802.1Q ベース TAGVLAN に対応のこと
ネ ッ ト ワ ー ク 認 証	<ul style="list-style-type: none"> ・802.1X に対応していること ・MAC アドレス認証に対応していること ・DynamicVLAN に対応していること
ル ー プ 検 知	<ul style="list-style-type: none"> ・ループを検知し遮断する機能を備えること
ミ ラ ー リ ン グ	<ul style="list-style-type: none"> ・ポートミラーリングに対応のこと
マ ネ ジ メ ン ト	<ul style="list-style-type: none"> ・SNMP の v1/v2 に対応のこと ・SSH、telnet に対応のこと
電 源	<ul style="list-style-type: none"> ・100V 電源で対応可能なこと
そ の 他	<ul style="list-style-type: none"> ・保守期間・・・標準保証のみ ・EPS 内に設置された電源盤に備え付けることができること ・全て同一機種で納品すること

2 無線アクセスポイント (Aruba AP-215 もしくは後継機種)

項目	仕様
数 量	新設 9 台 移設 4 台
無 線 L A N 規 格	<ul style="list-style-type: none"> ・IEEE802.11a/b/g/n 準拠及び Wi-Fi 認定を得ていること ・IEEE802.11a/n、11b/g/n が同時使用可能なこと
セ キ ュ リ テ ィ	<ul style="list-style-type: none"> ・暗号化機能として WEP (64/128)、WPA-PSK/WPA2-Personal (TKIP/AES)、WPA2-Enterprise に対応のこと ・IEEE802.1x/EAP-TLS、TTLS、PEAP に対応のこと ・アクティブスキャンに対応し応答可/否設定が可能なこと ・クライアント間相互参照防止機能を有し、AP を跨がる端末間も通信遮断可能なこと
電 源	<ul style="list-style-type: none"> ・前項で示した PoE 規格 IEEE802.3af/at で給電可能なこと
ネ ッ ト ワ ー ク	<ul style="list-style-type: none"> ・複数 VLAN による混在が可能なこと ・複数のネットワークに対し、個別の SSID による通信が可能なこと
マ ネ ジ メ ン ト	<ul style="list-style-type: none"> ・別途調達済みの Aruba7210 で制御可能な装置であること ・現在保有している病院のライセンスに本調達のアクセスポイントが管理できるライセンスを追加すること
そ の 他	<ul style="list-style-type: none"> ・保守期間・・・納入期限後から 5 年、先出しセンドバックとすること。納入期限までの保守は構築委託として行うこと。 ・受付時間は 9:00-17:00 とし、8 営業時間以内に対応すること (土・日・祝日・年末年始は 受け付けなくても可) ・動作温度範囲が 0～50℃に対応のこと ・壁掛け用のキットは予備分も含め備えること ・後継機種を利用する場合、現在院内で利用している当該無線アンテナのバージョンアップ費用を含むこと。